

ตารางที่ 1 (ต่อ)

[illegible]

ตารางที่ 1 (ต่อ)

[illegible]

ผู้รับมอบอำนาจวิธีท ุพทุกษา เรียตเอสเตท จ้ากัค (มหาชน)

-5- ผู้ชำนาญการสิ่งแวดล้อม/

SUN CO

[illegible]

144

[illegible]

แก้

ตารางที่ 1 (ต่อ)

ระดับของผลกระทบ สิ่งแวดล้อม	ผลกระทบทาง สังคม	ผลกระทบทาง สิ่งแวดล้อม	ผลกระทบทาง สังคมและ สิ่งแวดล้อม
1.3	พื้นที่ (ไร่)	53.9-61.10 dBA) ซึ่งต่ำกว่าค่ามาตรฐานระดับเสียงพื้นที่ 70 dBA) ระดับเสียงที่วัดพบภายในพื้นที่การก่อสร้าง ระดับเสียง 2 ปีขึ้นไป 8 ประมาณ 53.9-61.16 dBA) ซึ่งต่ำกว่าค่ามาตรฐานระดับเสียงพื้นที่ 70 dBA)	พบว่า การก่อสร้างในระดับปานกลาง ได้แก่ งานเสริมพื้นชั้นที่ 1 งานปูเสฉาะ งานหล่อปูนฐาน โครงสร้างคาน้ำเก็บขยะ และงานถมดินและ เก็บงาน ข้างหน้าเสียงของบริเวณโดยรอบซึ่งมีทิศทางจะ ได้รับเสียงประมาณสูง 90.0 dBA) ซึ่งมีค่าเสียง รบกวนไม่เกิน 1.0 dBA) ตามประกาศ คณะกรรมการสิ่งแวดล้อมแห่งชาติ ฉบับที่ 29 (พ.ศ. 2550) และการก่อสร้างพื้นที่ระดับเสียง 2 ปีขึ้นไป 8 ไม่เกิน ประมาณระดับปานกลาง และงานถมดินและ เก็บงาน ซึ่งพื้นที่ดังกล่าวจะได้รับการควบคุม ควบคุมสูง 9.06 dBA) ซึ่งมีค่าเสียงรบกวนไม่เกิน 10 dBA) ตามประกาศคณะกรรมการสิ่งแวดล้อม แห่งชาติ ฉบับที่ 29 (พ.ศ. 2550)

ตารางที่ 1 (ต่อ)

<p>หน้างาน/พื้นที่รับผิดชอบ</p> <p>นางสาวปัทมาพร พงษ์สุคนธ์</p>	<p>หน้างาน/พื้นที่รับผิดชอบ</p> <p>นางสาวปัทมาพร พงษ์สุคนธ์</p>	<p>หน้างาน/พื้นที่รับผิดชอบ</p> <p>นางสาวปัทมาพร พงษ์สุคนธ์</p>	<p>หน้างาน/พื้นที่รับผิดชอบ</p> <p>นางสาวปัทมาพร พงษ์สุคนธ์</p>	<p>หน้างาน/พื้นที่รับผิดชอบ</p> <p>นางสาวปัทมาพร พงษ์สุคนธ์</p>
<p>หน้างาน/พื้นที่รับผิดชอบ</p> <p>นางสาวปัทมาพร พงษ์สุคนธ์</p>	<p>หน้างาน/พื้นที่รับผิดชอบ</p> <p>นางสาวปัทมาพร พงษ์สุคนธ์</p>	<p>หน้างาน/พื้นที่รับผิดชอบ</p> <p>นางสาวปัทมาพร พงษ์สุคนธ์</p>	<p>หน้างาน/พื้นที่รับผิดชอบ</p> <p>นางสาวปัทมาพร พงษ์สุคนธ์</p>	<p>หน้างาน/พื้นที่รับผิดชอบ</p> <p>นางสาวปัทมาพร พงษ์สุคนธ์</p>

ตารางที่ 1 (ต่อ)

<p>ฝ่ายบริหารงานทั่วไป และนิติศาสตร์</p>	<p>กองบริหารงานทั่วไป และนิติศาสตร์</p>	<p>กองบริหารงานทั่วไป และนิติศาสตร์</p>	<p>กองบริหารงานทั่วไป และนิติศาสตร์</p>
<p>1.4 ความจำเป็น (ข้อ)</p>	<p>6) ระบุปัญหาว่าแจ้งเรื่องรับทราบกฎวิไลตาม มาตรการ ที่มีความเห็นชอบอย่างเคร่งครัด เพื่อลด ผลกระทบที่เกิดขึ้นจากการก่อสร้างโรงงาน 7) ติดตั้งกล้องจับควบคุมสิ่งแวดล้อมและบ้านพักการฯ บริเวณโรงงาน เพื่อรับแจ้งเรื่องร้องเรียนจากพื้นที่ จากการก่อสร้างโครงการ หากพบว่ามีการร้องเรียน เกิดขึ้นโดยทางหน่วยงานที่เกี่ยวข้องส่วน 8) จัดให้มีการนิยามการขอเสนอประโยชน์ เช่น จัด ให้มีเงินสำรองเพื่อการเยียวยา เพื่อสามารถลด ผลกระทบได้ทันที 9) จัดให้มีการปรึกษาหารือกับสมาคมผู้ผลิตยางพารา ร่วมขายและรหัสสินค้าของอุตสาหกรรม โดยแสดง ส่งเอกสารตามระเบียบที่กักไว้ในบริเวณพื้นที่ ก่อสร้าง 10) นำรายละเอียดมาตรการป้องกันและผลกระทบ สิ่งแวดล้อมของโรงงานมาจัดไว้ในพื้นที่โครงการ ไว้สำหรับการขอเงินกู้ 11) จัดให้มีการดูแลการก่อสร้างอย่างใกล้ชิด และ ควบคุมการก่อสร้างไม่ให้เกิดความเสียหาย และส่งเสริมการตั้งพื้นที่ซึ่งเลี้ยงสัตว์ให้ 12) จัดให้มีการนำภาพส่งภาพถ่ายสร้างของอาคาร ข้างเคียงก่อนดำเนินการก่อสร้างโรงงาน เพื่อ สามารถตรวจสอบกรณีที่เกิดปัญหาโรงงานต้อง ได้รับความเสียหาย</p>	<p>กองบริหารงานทั่วไป และนิติศาสตร์</p>	<p>กองบริหารงานทั่วไป และนิติศาสตร์</p>

ธันวาคม 2561 ลงชื่อ...

ผู้ชำนาญการสิ่งแวดล้อมบริษัท เอิร์ธ แอนด์ จิน จำกัด

ผู้รับมอบอำนาจบริษัท พหุภาษา เรียลเอสเตท จำกัด (มหาชน)

เจ๊จัน จำกัศ

ตารางที่ 1 (ต่อ)

[illegible]

วันวาคม 2561 ลงชื่อ...

ผู้ชำนาญการสิ่งแวดล้อม/บริษัท เอิร์ธ เฮิร์ธ โซลูชั่นส์ จำกัด

ผู้รับมอบอำนาจบริษัท พฤกษา เรียลเอสเตท จำกัด (มหาชน)

โจ้ จั๊น จ๋ำ กั๊ต

ตารางที่ 1 (ต่อ)

$$X_1, \dots, X_n, Y_1, \dots, Y_n, Z_1, \dots, Z_n, W_1, \dots, W_n, V_1, \dots, V_n, U_1, \dots, U_n, T_1, \dots, T_n, S_1, \dots, S_n, R_1, \dots, R_n, Q_1, \dots, Q_n, P_1, \dots, P_n, O_1, \dots, O_n, N_1, \dots, N_n, M_1, \dots, M_n, L_1, \dots, L_n, K_1, \dots, K_n, J_1, \dots, J_n, I_1, \dots, I_n, H_1, \dots, H_n, G_1, \dots, G_n, F_1, \dots, F_n, E_1, \dots, E_n, D_1, \dots, D_n, C_1, \dots, C_n, B_1, \dots, B_n, A_1, \dots, A_n$$

-38-

ผู้จัดทำเอกสารฉบับนี้ขอขอบคุณ Viree Pichayongwong และ Dr. S. S. Choudhary สำหรับการให้ข้อมูล

1

ตารางที่ 1 (ต่อ)

ผู้เรียบเรียงงานวิจัยนี้ พงศดา เวียงเกษม จักร์ (นราธิม)

-39-

ผู้ชำนาญการสิ่งแวดล้อมบริษัท เอ็ม บีซี จำกัด

1

ตารางที่ 1 (ต่อ)

ผู้ชำนาญการสิ่งแวดล้อมบริษัท (ในภาพ)

-36-

ผู้ชำนาญการสิ่งแวดล้อมบริษัท เอิร์ธ แอนด์ ซัน จำกัด

ตารางที่ 1 (ต่อ)

ผู้ร่วมเขียนหนังสือพิมพ์เสรี (มหาชน)
-37-
ผู้ชำนาญการสิ่งพิมพ์อิสระ เอิร์ธ สอนท์ ซัน จำกัด

-37-

ผู้ชำนาญการสิ่งแวดล้อม/วิชัย เอิร์ธ แอนด์ ซัน จำกัด

ตารางที่ 1 (ต่อ)

องค์ประกอบทาง สิ่งแวดล้อม	ผลกระทบสิ่งแวดล้อม ที่อาจเกิดขึ้น	มาตรการป้องกันและ ลดผลกระทบสิ่งแวดล้อม	มาตรการติดตามและ ประเมินผลกระทบสิ่งแวดล้อม
5. ความงามเป็นส่วนตัว (ต่อ)	ข้อขัดแย้ง กับสภาพทางภูมิประเทศ ที่ยังไม่ได้รับการพัฒนา และสภาพแวดล้อมที่เสื่อมโทรม	ดำเนินการปรับปรุงภูมิทัศน์บริเวณรอบโครงการ โดยมีการปลูกต้นไม้ และใช้วัสดุที่มีสีกลมกลืนกับสภาพแวดล้อม	ผู้ประเมินผลกระทบสิ่งแวดล้อม
6. คุณภาพอากาศ	กิจกรรมการก่อสร้าง และการจราจรที่หนาแน่น ก่อให้เกิดมลพิษทางอากาศ	1. จัดทำรั้วกั้นบริเวณก่อสร้าง และใช้วัสดุที่มีสีกลมกลืนกับสภาพแวดล้อม 2. ใช้มาตรการลดฝุ่นละออง เช่น การฉีดน้ำ การปลูกต้นไม้ 3. ใช้มาตรการลดมลพิษทางอากาศ เช่น การใช้รถบรรทุกที่มีเครื่องยนต์ดีเซล	ผู้ประเมินผลกระทบสิ่งแวดล้อม

ผู้ประเมินผลกระทบสิ่งแวดล้อม

-54-

ผู้ดำเนินการก่อสร้าง



SUN CO., LTD.

ตารางที่ 1 (ต่อ)

องค์ประกอบทาง สิ่งแวดล้อม	ผลกระทบสิ่งแวดล้อม ที่อาจเกิดขึ้น	มาตรการป้องกันและ ลดผลกระทบสิ่งแวดล้อม	มาตรการติดตามและ ประเมินผลกระทบสิ่งแวดล้อม
7. การประปา	การประปา	1. จัดทำรั้วกั้นบริเวณก่อสร้าง และใช้วัสดุที่มีสีกลมกลืนกับสภาพแวดล้อม 2. ใช้มาตรการลดฝุ่นละออง เช่น การฉีดน้ำ การปลูกต้นไม้ 3. ใช้มาตรการลดมลพิษทางอากาศ เช่น การใช้รถบรรทุกที่มีเครื่องยนต์ดีเซล	ผู้ประเมินผลกระทบสิ่งแวดล้อม

ผู้ประเมินผลกระทบสิ่งแวดล้อม

-55-

ผู้ดำเนินการก่อสร้าง



SUN CO., LTD.

ตารางที่ 1 (ต่อ)

องค์ประกอบทาง สิ่งแวดล้อม	ผลกระทบสิ่งแวดล้อม ที่อาจเกิดขึ้น	มาตรการป้องกันและ ลดผลกระทบสิ่งแวดล้อม	มาตรการติดตามและ ประเมินผลกระทบสิ่งแวดล้อม
4.5 การจราจร	การจราจรที่หนาแน่น	1. จัดทำรั้วกั้นบริเวณก่อสร้าง และใช้วัสดุที่มีสีกลมกลืนกับสภาพแวดล้อม 2. ใช้มาตรการลดฝุ่นละออง เช่น การฉีดน้ำ การปลูกต้นไม้ 3. ใช้มาตรการลดมลพิษทางอากาศ เช่น การใช้รถบรรทุกที่มีเครื่องยนต์ดีเซล	ผู้ประเมินผลกระทบสิ่งแวดล้อม

ผู้ประเมินผลกระทบสิ่งแวดล้อม

-52-

ผู้ดำเนินการก่อสร้าง



SUN CO., LTD.

ตารางที่ 1 (ต่อ)

องค์ประกอบทาง สิ่งแวดล้อม	ผลกระทบสิ่งแวดล้อม ที่อาจเกิดขึ้น	มาตรการป้องกันและ ลดผลกระทบสิ่งแวดล้อม	มาตรการติดตามและ ประเมินผลกระทบสิ่งแวดล้อม
4.5 การจราจร	การจราจรที่หนาแน่น	1. จัดทำรั้วกั้นบริเวณก่อสร้าง และใช้วัสดุที่มีสีกลมกลืนกับสภาพแวดล้อม 2. ใช้มาตรการลดฝุ่นละออง เช่น การฉีดน้ำ การปลูกต้นไม้ 3. ใช้มาตรการลดมลพิษทางอากาศ เช่น การใช้รถบรรทุกที่มีเครื่องยนต์ดีเซล	ผู้ประเมินผลกระทบสิ่งแวดล้อม

ผู้ประเมินผลกระทบสิ่งแวดล้อม

-53-

ผู้ดำเนินการก่อสร้าง



SUN CO., LTD.

ตารางที่ 2 (ต่อ)

[illegible]

ต้นวศน 2561 ลงชื่อ.

ธันวาคม 2561 ลงชื่อ

ผู้รับมอบอำนาจ/ผู้รับผิด พกพกพา เป็นเอกสารเฉพาะ ผู้ถือ (เฉพาะตน)

ผู้ชำนาญการสิ่งแวดล้อม/บริษัท เอิร์ธ แอนด์ ซัน จำกัด

-70-

ตารางที่ 2 (ต่อ)

<p>วันที่ 2 (ต่อ)</p> <p>จังหวัด...</p>	<p>เรื่อง...</p>	<p>...</p>	<p>...</p>	<p>...</p>	<p>...</p>
---	------------------	------------	------------	------------	------------

ธันวาคม 2561 ลงชื่อ.

ต้นวาคม 2561 ส.พ.ชื่อ

(กมลเกตุ) คุยกับ ผอ.กมลเกตุ ภาณุพงศ์ เกษมทรัพย์

ผู้ชำนาญการสิ่งแวดล้อมบริษัท เอิร์ธ แอนด์ ซิน จำกัด

-71-

ตารางที่ 2 (ต่อ)

[illegible]

ธันวาคม 2561 ลงชื่อ

ผู้รับมอบอำนาจบริษัท พฤกษา เรียลเอสเตท จำกัด (มหาชน)

-72-

ผู้ชำนาญการสิ่งแวดล้อมบริษัท เจริญ แอนด์ ซัน จำกัด

ตารางที่ 2 (ต่อ)

[illegible][illegible]

$\frac{d}{dt} \left(\frac{\partial L}{\partial \dot{x}} \right) = \frac{\partial L}{\partial x}$

-73-

มีสำนักงานการสิ่งแวดล้อม/บริษัท เวิร์ธ แอนด์ จัน จำกัด

ตารางที่ 2 (ต่อ)

<p>ภ.ร.น. 2 (วอ.)</p> <p>69 ปี (อายุขัย) ส.ค.พอ.</p> <p>3.8 การตรวจ (ต่อ)</p>	<p>อายุขัยจริง 69 ปี 5 เดือน 15 วัน</p> <p>ตามประวัติการปฏิบัติงาน</p> <p>การปฏิบัติงานตามตำแหน่งที่ได้รับมอบหมาย</p> <p>14. ดำเนินการควบคุมการปล่อยของจากโรงร่อนทอง โดยได้เจ้าหน้าที่ตำรวจตระเวนชายแดนออกตรวจการปล่อยของอยู่เป็นประจำ 10 ครั้งต่อสัปดาห์โครงการ และได้ผู้รับจ้างวางรายชื่อบริษัทของปล่อยของของ หรือ 25 (ร้อยแปด) ใบตามบัญชีของปล่อยของ เพื่อความชัดเจนของผู้จ้างที่รับของสิ่งโครงการ ความปลอดภัยของผู้จ้างไม่พบว่ามีใบกำกับโครงการและได้ตลอด</p> <p>ปัญหาการลดอัตราของรอบเวลาของปล่อยของ หรือ 25 (ร้อยแปด) ใบต่อสัปดาห์</p>	<p>จากการตรวจของเจ้าหน้าที่โครงการ พบว่า ตั้งอยู่ในพื้นที่บริเวณ 8.9-19° ที่กำหนดไว้เป็นค่าหลัก ตามกฎกระทรวง พ.ศ. 2556 ออกตามความในพระราชบัญญัติการปล่อย พ.ศ. 2518 ซึ่งกำหนด ระยะเวลา 8.9 ชั่วโมงที่คิดเป็นประเภทที่ปล่อยจากตามแบบเก่า มีวัตถุประสงค์เพื่อรองรับการอยู่อาศัยในโรงร่อนที่จ้างมีเจตจำนง ตั้งอยู่ในเขตการให้บริการของระบบส่งมอบของ ที่ดินประมาณ 10 ไร่ ใช้ประโยชน์ไว้รับซื้อที่ดินอีกประมาณที่ 10 ไร่</p> <p>29 ประเด็น</p> <p>โดยการดำเนินการของโครงการซึ่งมีบุคลากรที่เกี่ยวข้อง 5 ชั่ว และผู้มีส่วน 2 ชั่ว จำนวน 1 คนได้</p> <p>จำนวน 2561 ฉบับ</p> <p>จำนวน 2561 ฉบับ</p>
---	--	--

ตารางที่ 2 (ต่อ)

บริษัท ไทยพาณิชย์ จำกัด (มหาชน) 3.9 การให้เงิน (บาท)	งบการเงินประจำปี 2561 งบกำไรสุทธิ งบกำไรสุทธิ งบกำไรสุทธิ	งบกำไรสุทธิ งบกำไรสุทธิ งบกำไรสุทธิ	งบกำไรสุทธิ งบกำไรสุทธิ งบกำไรสุทธิ	งบกำไรสุทธิ งบกำไรสุทธิ งบกำไรสุทธิ	งบกำไรสุทธิ งบกำไรสุทธิ งบกำไรสุทธิ	งบกำไรสุทธิ งบกำไรสุทธิ งบกำไรสุทธิ	งบกำไรสุทธิ งบกำไรสุทธิ งบกำไรสุทธิ	งบกำไรสุทธิ งบกำไรสุทธิ งบกำไรสุทธิ	งบกำไรสุทธิ งบกำไรสุทธิ งบกำไรสุทธิ
บริษัท ไทยพาณิชย์ จำกัด (มหาชน)	งบกำไรสุทธิ	งบกำไรสุทธิ	งบกำไรสุทธิ	งบกำไรสุทธิ	งบกำไรสุทธิ	งบกำไรสุทธิ	งบกำไรสุทธิ	งบกำไรสุทธิ	งบกำไรสุทธิ

ตารางที่ 2 (ต่อ)

[illegible]

ตารางที่ 2 (ต่อ)

<p>ชื่อโครงการ และ เลขที่โครงการ</p>	<p>ประเภทงาน/โครงการ/กิจกรรม</p>	<p>มาตรการป้องกันและ การควบคุมผลกระทบ สิ่งแวดล้อม</p>	<p>มาตรการป้องกันและ การควบคุมผลกระทบ สิ่งแวดล้อม</p>	<p>มาตรการป้องกันและ การควบคุมผลกระทบ สิ่งแวดล้อม</p>	<p>มาตรการป้องกันและ การควบคุมผลกระทบ สิ่งแวดล้อม</p>
<p>3.11 การให้คำ แนะนำผู้จ้างงาน (สค)</p>	<p>มาตรการป้องกันและ การควบคุมผลกระทบ สิ่งแวดล้อม</p>	<p>มาตรการป้องกันและ การควบคุมผลกระทบ สิ่งแวดล้อม</p>	<p>มาตรการป้องกันและ การควบคุมผลกระทบ สิ่งแวดล้อม</p>	<p>มาตรการป้องกันและ การควบคุมผลกระทบ สิ่งแวดล้อม</p>	<p>มาตรการป้องกันและ การควบคุมผลกระทบ สิ่งแวดล้อม</p>

ตารางที่ 2 (ต่อ)

[illegible]

ธันวาคม 2561 ลงชื่อ

ผู้รับมอบอำนาจ/บริษัท พดกษา เวียสเอสเตท จำกัด (มหาชน)

-90- ผู้ชำนาญการสิ่งแวดล้อม/บริษัท เอิร์ธ แอนด์ จัม จำกัด

ตารางที่ 2 (ต่อ)

[illegible]

ตุลาคม 2561 ลงชื่อ

မှန်ကန်စေရန် ကြိုးပမ်း ဆောင်ရွက်ပါ။

-91- คำสั่งการสั่งควบคุม/บริหาร เวช อนามัย ชุม จากัด

ตารางที่ 2 (ต่อ)

[illegible]

ธันวาคม 2561 ลงชื่อ

ผู้รับมอบอำนาจบริษัท พดกษา เรียงเอสเตท จำกัด (มหาชน)

-38- ผู้ชำนาญการสิ่งแวดล้อม/บริษัท เอ็ม บี ซี จำกัด

ตารางที่ 2 (ต่อ)

[illegible]

กันยายน 2561 ลง

ผู้รับเสนอตัวมาขอสมัครชิงตำแหน่งนายก อบจ. เป็นคนสองต่อสอง (คนกลาง)

-B9- ผู้ชำนาญการสิ่งแวดล้อมบริษัท เอิร์ธ แอนด์ ดับ จำกัด

ตารางที่ 2 (ต่อ)

องค์ประกอบ สิ่งแวดล้อม	มาตรการป้องกันและแก้ไขผลกระทบสิ่งแวดล้อม	มาตรการติดตามและประเมินผล
8. สถานการณ์การขาด (ด้านความสงบสุข) (ต่อ)	<p>ดำเนินการป้องกันและแก้ไขปัญหาเรื่องสิ่งต่าง ๆ ที่เกี่ยวข้องกับโครงการ เพื่อให้เกิดความปลอดภัยและความสะดวกสบายแก่ผู้เกี่ยวข้องในโครงการ โดยดำเนินการตามมาตรการป้องกันและแก้ไขผลกระทบสิ่งแวดล้อม และร่วมกับผู้เกี่ยวข้องในการตรวจสอบการดำเนินงานและประเมินผลตามแผนงานและงบประมาณที่กำหนด</p> <p>8. จัดให้มีเจ้าหน้าที่ดูแลและประสานงานและแจ้งเรื่องร้องเรียน เพื่อประสานงานกับพื้นที่ข้างเคียงที่ได้รับผลกระทบกรณีมีสถานการณ์และดำเนินการแก้ไขโดยทันที</p>	<p>ดำเนินการติดตามและประเมินผลอย่างต่อเนื่อง โดยมีการติดตามและประเมินผลตามแผนงานและงบประมาณที่กำหนด</p>



จำนวน 2561 หน้า

ผู้รับมอบอำนาจบริษัท พญาธร เอ็มเอสเอส จำกัด (มหาชน) 98- ผู้รับมอบอำนาจบริษัท เอ็ม เอส เอส จำกัด

ตารางที่ 3 มาตราการลดผลกระทบสิ่งแวดล้อม โครงการ CHAPTER THONGLOR 25 (เขตศูนย์ ทองหล่อ 25)

องค์ประกอบ สิ่งแวดล้อม	มาตรการป้องกันและแก้ไขผลกระทบสิ่งแวดล้อม	มาตรการติดตามและประเมินผล
1. สภาพภูมิประเทศ (ระดับความสูง)	<p>ตรวจสอบความสูงและแนวเส้นทางโครงการ และดำเนินการขุดดินหรือถมดินตามความจำเป็น</p> <p>ผู้ที่เกี่ยวข้องต้องปฏิบัติตามข้อกำหนดและมาตรฐานที่เกี่ยวข้องกับการก่อสร้าง</p>	<p>บริษัท พญาธร เอ็มเอสเอส จำกัด (มหาชน)</p>
2. คุณภาพอากาศ	<p>- ฝุ่นละออง (TSP) - ฝุ่นละอองขนาดเล็ก (PM10) - ก๊าซคาร์บอนมอนอกไซด์ (CO) - ก๊าซไนโตรเจนไดออกไซด์ (NO₂) - ก๊าซซัลเฟอร์ไดออกไซด์ (SO₂)</p>	<p>บริษัท พญาธร เอ็มเอสเอส จำกัด (มหาชน)</p>



จำนวน 2561 หน้า

ผู้รับมอบอำนาจบริษัท พญาธร เอ็มเอสเอส จำกัด (มหาชน) 99- ผู้รับมอบอำนาจบริษัท เอ็ม เอส เอส จำกัด

ตารางที่ 2 (ต่อ)

องค์ประกอบ สิ่งแวดล้อม	มาตรการป้องกันและแก้ไขผลกระทบสิ่งแวดล้อม	มาตรการติดตามและประเมินผล
6. การมีพื้นที่ว่างเปล่า	<p>ดำเนินการป้องกันและแก้ไขปัญหาเรื่องพื้นที่ว่างเปล่า โดยดำเนินการตามมาตรการป้องกันและแก้ไขผลกระทบสิ่งแวดล้อม และร่วมกับผู้เกี่ยวข้องในการตรวจสอบการดำเนินงานและประเมินผลตามแผนงานและงบประมาณที่กำหนด</p>	<p>บริษัท พญาธร เอ็มเอสเอส จำกัด (มหาชน)</p>
7. การมีสิ่งก่อสร้าง	<p>ดำเนินการป้องกันและแก้ไขปัญหาเรื่องสิ่งก่อสร้าง โดยดำเนินการตามมาตรการป้องกันและแก้ไขผลกระทบสิ่งแวดล้อม และร่วมกับผู้เกี่ยวข้องในการตรวจสอบการดำเนินงานและประเมินผลตามแผนงานและงบประมาณที่กำหนด</p>	<p>บริษัท พญาธร เอ็มเอสเอส จำกัด (มหาชน)</p>



จำนวน 2561 หน้า

ผู้รับมอบอำนาจบริษัท พญาธร เอ็มเอสเอส จำกัด (มหาชน) 96- ผู้รับมอบอำนาจบริษัท เอ็ม เอส เอส จำกัด

ตารางที่ 2 (ต่อ)

องค์ประกอบ สิ่งแวดล้อม	มาตรการป้องกันและแก้ไขผลกระทบสิ่งแวดล้อม	มาตรการติดตามและประเมินผล
8. สถานการณ์การขาด (ด้านความสงบสุข)	<p>ดำเนินการป้องกันและแก้ไขปัญหาเรื่องสิ่งต่าง ๆ ที่เกี่ยวข้องกับโครงการ เพื่อให้เกิดความปลอดภัยและความสะดวกสบายแก่ผู้เกี่ยวข้องในโครงการ โดยดำเนินการตามมาตรการป้องกันและแก้ไขผลกระทบสิ่งแวดล้อม และร่วมกับผู้เกี่ยวข้องในการตรวจสอบการดำเนินงานและประเมินผลตามแผนงานและงบประมาณที่กำหนด</p>	<p>บริษัท พญาธร เอ็มเอสเอส จำกัด (มหาชน)</p>
9. สถานการณ์การขาด (ด้านความสงบสุข)	<p>ดำเนินการป้องกันและแก้ไขปัญหาเรื่องสิ่งต่าง ๆ ที่เกี่ยวข้องกับโครงการ เพื่อให้เกิดความปลอดภัยและความสะดวกสบายแก่ผู้เกี่ยวข้องในโครงการ โดยดำเนินการตามมาตรการป้องกันและแก้ไขผลกระทบสิ่งแวดล้อม และร่วมกับผู้เกี่ยวข้องในการตรวจสอบการดำเนินงานและประเมินผลตามแผนงานและงบประมาณที่กำหนด</p>	<p>บริษัท พญาธร เอ็มเอสเอส จำกัด (มหาชน)</p>



จำนวน 2561 หน้า

ผู้รับมอบอำนาจบริษัท พญาธร เอ็มเอสเอส จำกัด (มหาชน) 97- ผู้รับมอบอำนาจบริษัท เอ็ม เอส เอส จำกัด

ตารางที่ 3 (ต่อ)

ชื่อโครงการ/กิจกรรม	วัตถุประสงค์	รายละเอียด	ผู้รับผิดชอบ
3. เสียง	Leq 24 hr, Lmax, Ldn, L50 และเสียงรบกวน	<p>บริเวณนิคมอุตสาหกรรมเพื่อรับเรื่องร้องเรียนที่อาจเกิดขึ้น หากพบว่ามีเรื่องร้องเรียนต้องแจ้งเจ้าหน้าที่ตรวจสอบและแก้ไขปัญหาทันทีทันทีทันที</p> <p>และแก้ไขปัญหาทันทีทันทีทันที</p> <p>จุดยืนวัดเสียง จำนวน 2 จุด ดังนี้</p> <ol style="list-style-type: none"> บริเวณพื้นที่ก่อสร้างโครงการ บริเวณพื้นที่ก่อนนิคมฯ คือ วัดภายในบริเวณนิคมฯ <p>วิธีตรวจสอบ</p> <p>- ใช้เครื่องมือวัดเสียง (Sound Level Meter) หรือใช้แอปพลิเคชัน</p> <p>เป็นไปตามประกาศคณะกรรมการสิ่งแวดล้อมแห่งชาติ ฉบับที่ 15 (พ.ศ. 2540) เรื่อง กำหนดมาตรฐานระดับเสียงโดยทั่วไป</p>	บริษัท พญาเรือสมเทศ จำกัด (มหาชน)
	ผู้ถือสิทธิ์ข้างเสียงพื้นที่ก่อสร้างโครงการ	<p>จัดให้มีการรับแจ้งเรื่องร้องเรียนที่อาจเกิดจากการก่อสร้างโครงการ พร้อมติดตั้งกล้องวงจรปิดตั้งแต่บริเวณที่ดินก่อสร้างถึงบริเวณพื้นที่ก่อสร้าง</p> <p>หรือแจ้งเรื่องร้องเรียนที่อาจเกิดขึ้น หากพบว่ามีเรื่องร้องเรียนต้องแจ้งเจ้าหน้าที่ตรวจสอบและแก้ไขปัญหาทันทีทันทีทันที</p>	บริษัท พญาเรือสมเทศ จำกัด (มหาชน)

จำนวน 2561 ละ

ผู้ยื่นขออำนาจบริษัท พญาเรือสมเทศ จำกัด (มหาชน)

-102-

จำนวน 2561 ละ

ผู้ยื่นขออำนาจบริษัท พญาเรือสมเทศ จำกัด (มหาชน)



ตารางที่ 3 (ต่อ)

ชื่อโครงการ/กิจกรรม	วัตถุประสงค์	รายละเอียด	ผู้รับผิดชอบ
4. ความสั่นสะเทือน	ความเร็วอนุภาค (Peak Particle Velocity)	<p>จุดยืนวัดเสียง จำนวน 2 จุด ดังนี้</p> <ol style="list-style-type: none"> บริเวณพื้นที่ก่อสร้างโครงการ บริเวณพื้นที่ก่อนนิคมฯ คือ วัดภายในบริเวณนิคมฯ <p>วิธีตรวจสอบ</p> <p>- เครื่องวัดความเร็วสั่นสะเทือน Seismometer และใช้โปรแกรม 32 Ground Vibration Recording หรือเครื่องวัดความเร็วสั่นสะเทือนที่ 1/3 เป็นไปตามประกาศคณะกรรมการสิ่งแวดล้อมแห่งชาติ ฉบับที่ 37 (พ.ศ. 2553) เรื่อง กำหนดมาตรฐานความสั่นสะเทือนเพื่อป้องกันผลกระทบต่อการ</p>	บริษัท พญาเรือสมเทศ จำกัด (มหาชน)
	ผู้ถือสิทธิ์ข้างเสียงพื้นที่ก่อสร้างโครงการ	<p>จัดให้มีการรับแจ้งเรื่องร้องเรียนที่อาจเกิดจากการก่อสร้างโครงการ พร้อมติดตั้งกล้องวงจรปิดตั้งแต่บริเวณที่ดินก่อสร้างถึงบริเวณพื้นที่ก่อสร้าง</p> <p>หรือแจ้งเรื่องร้องเรียนที่อาจเกิดขึ้น หากพบว่ามีเรื่องร้องเรียนต้องแจ้งเจ้าหน้าที่ตรวจสอบและแก้ไขปัญหาทันทีทันทีทันที</p>	บริษัท พญาเรือสมเทศ จำกัด (มหาชน)

จำนวน 2561 ละ

ผู้ยื่นขออำนาจบริษัท พญาเรือสมเทศ จำกัด (มหาชน)

-103-

จำนวน 2561 ละ

ผู้ยื่นขออำนาจบริษัท พญาเรือสมเทศ จำกัด (มหาชน)



ตารางที่ 3 (ต่อ)

ชื่อโครงการ/กิจกรรม	วัตถุประสงค์	รายละเอียด	ผู้รับผิดชอบ
2. คุณภาพอากาศ (ต่อ)	สารประกอบไฮโดรคาร์บอน (HC)	<p>วิธีตรวจสอบ</p> <p>- ฝุ่นละอองรวม (TSP) ใช้วิธี High-Volume Sampling, Gravimetric Method หรือใช้เครื่องวัดฝุ่นละอองรวมอัตโนมัติแบบพกพา และใช้เครื่องวัดฝุ่นละอองรวมอัตโนมัติแบบพกพา (PM10) ใช้วิธี Size selective, High-Volume Sampling, Gravimetric Method หรือใช้เครื่องวัดฝุ่นละอองรวมอัตโนมัติแบบพกพา โดยให้เป็นไปตามประกาศคณะกรรมการสิ่งแวดล้อมแห่งชาติ ฉบับที่ 24 (พ.ศ. 2547) เรื่อง กำหนดมาตรฐานคุณภาพอากาศในบรรยากาศโดยทั่วไป</p> <p>- ก๊าซคาร์บอนมอนอกไซด์ (CO) ใช้วิธี Non-dispersive Infrared Method หรือใช้แบบพกพา และให้เป็นไปตามประกาศคณะกรรมการสิ่งแวดล้อมแห่งชาติ ฉบับที่ 10 (พ.ศ. 2538) เรื่อง กำหนดมาตรฐานคุณภาพอากาศในบรรยากาศโดยทั่วไป</p> <p>- ก๊าซไนโตรเจนไดออกไซด์ (NO₂) ใช้วิธี Chemiluminescence หรือวิธี</p>	บริษัท พญาเรือสมเทศ จำกัด (มหาชน)

จำนวน 2561 ละ

ผู้ยื่นขออำนาจบริษัท พญาเรือสมเทศ จำกัด (มหาชน)

-100-

จำนวน 2561 ละ

ผู้ยื่นขออำนาจบริษัท พญาเรือสมเทศ จำกัด (มหาชน)



ตารางที่ 3 (ต่อ)

ชื่อโครงการ/กิจกรรม	วัตถุประสงค์	รายละเอียด	ผู้รับผิดชอบ
2. คุณภาพอากาศ (ต่อ)	สารประกอบไฮโดรคาร์บอน (HC)	<p>วิธีตรวจสอบ</p> <p>- ฝุ่นละอองรวม (TSP) ใช้วิธี High-Volume Sampling, Gravimetric Method หรือใช้เครื่องวัดฝุ่นละอองรวมอัตโนมัติแบบพกพา และใช้เครื่องวัดฝุ่นละอองรวมอัตโนมัติแบบพกพา (PM10) ใช้วิธี Size selective, High-Volume Sampling, Gravimetric Method หรือใช้เครื่องวัดฝุ่นละอองรวมอัตโนมัติแบบพกพา โดยให้เป็นไปตามประกาศคณะกรรมการสิ่งแวดล้อมแห่งชาติ ฉบับที่ 24 (พ.ศ. 2547) เรื่อง กำหนดมาตรฐานคุณภาพอากาศในบรรยากาศโดยทั่วไป</p> <p>- ก๊าซคาร์บอนมอนอกไซด์ (CO) ใช้วิธี Non-dispersive Infrared Method หรือใช้แบบพกพา และให้เป็นไปตามประกาศคณะกรรมการสิ่งแวดล้อมแห่งชาติ ฉบับที่ 10 (พ.ศ. 2538) เรื่อง กำหนดมาตรฐานคุณภาพอากาศในบรรยากาศโดยทั่วไป</p> <p>- ก๊าซไนโตรเจนไดออกไซด์ (NO₂) ใช้วิธี Chemiluminescence หรือวิธี</p>	บริษัท พญาเรือสมเทศ จำกัด (มหาชน)

จำนวน 2561 ละ

ผู้ยื่นขออำนาจบริษัท พญาเรือสมเทศ จำกัด (มหาชน)

-101-

จำนวน 2561 ละ

ผู้ยื่นขออำนาจบริษัท พญาเรือสมเทศ จำกัด (มหาชน)



ตารางที่ 3 (ต่อ)

ลำดับโครงการ/กิจกรรม	ลักษณะโครงการ	วัตถุประสงค์	ผู้รับผิดชอบ/หน่วยงาน	ระยะเวลา	ผู้รับผิดชอบ
8. ระบบนำส่ง	ห้องระบบนำส่ง และถังเก็บน้ำของ		ชมชป.พิทักษ์ฯ กรมการปกครอง (พ.ร.2456) ตรวจสอบระบบนำส่งน้ำ และถังเก็บน้ำของน้ำ	สัปดาห์ละ 1 ครั้ง ตลอดระยะเวลา ก่อสร้าง	บริษัท พญาภา วิศวกรรมฯ จำกัด (มหาชน)
9. การจัดการมูลฝอย	ปริมาณมูลฝอย และความถี่ของการกำจัดมูลฝอย		พิจารณาปริมาณมูลฝอย	วันละ 1 ครั้ง ตลอดระยะเวลาก่อสร้าง	บริษัท พญาภา วิศวกรรมฯ จำกัด (มหาชน)
10. การระบบบำบัดและ ป้องกันน้ำท่วม	วางระบบบำบัด และป้องกันน้ำท่วม		พิจารณาเสนอขอพระราชทานน้ำ และแบ่ง ที่ดินประกอบ	วันละ 1 ครั้ง ตลอดระยะเวลาก่อสร้าง	บริษัท พญาภา วิศวกรรมฯ จำกัด (มหาชน)
11. ระบบไฟฟ้า/ระบบ ป้องกันอัคคีภัย	สายไฟฟ้า และอุปกรณ์ไฟฟ้าต่างๆ		ศึกษาตรวจสอบระบบสายไฟฟ้า และอุปกรณ์ไฟฟ้าต่างๆ ให้อยู่ใน สภาพพร้อมใช้งานเสมอ	สัปดาห์ละ 1 ครั้ง ตลอดระยะเวลา ก่อสร้าง	บริษัท พญาภา วิศวกรรมฯ จำกัด (มหาชน)
12. การซ่อมแซมและควม ปลอดภัยในการใช้งาน	สถิติการเกิดอุบัติเหตุและการบาดเจ็บ การ เจ็บป่วยจากการปฏิบัติงาน		รวบรวมข้อมูลการเกิดอุบัติเหตุและ การบาดเจ็บ การเจ็บป่วยจากการ ปฏิบัติงาน เพื่อจัดทำเป็นสถิติ	เดือนละ 1 ครั้ง และบันทึกสถิติ ตลอดระยะเวลาก่อสร้าง	บริษัท พญาภา วิศวกรรมฯ จำกัด (มหาชน)
13. สุขภาพ	เสริมสร้างสุขภาพ		ตรวจสอบเพื่อแจ้งข้อมูลการ	ตลอดระยะเวลาก่อสร้าง	บริษัท พญาภา วิศวกรรมฯ จำกัด (มหาชน)

วันวาคม 2561 ลงชื่อ

ผู้รับมอบอำนาจบริษัท พฤกษา เรียลเอสเตท จำกัด (มหาชน)

ธันวาคม 2561

ผู้ชำนาญการสิ่งแวดล้อม/บริษัท เวิร์ธ แอนด์ จัป จำกัด



ตารางที่ 3 (ต่อ)

ลำดับรายการประเมินผล	ตัวชี้วัด	จุดประสงค์	กิจกรรม	จุดประสงค์	ผู้รับผิดชอบ
13.2 ความปลอดภัยในชีวิตและทรัพย์สินของนักเรียน	ผู้เข้าเรียนมีพื้นที่ปลอดภัยในการ	ผู้ปกครองมีความคิดเห็นที่ปลอดภัยและรู้แนวทางการขอความช่วยเหลือกรณีเกิดอุบัติเหตุขึ้น	ผู้ปกครองมีความเห็นที่ปลอดภัยและรู้แนวทางการขอความช่วยเหลือกรณีเกิดอุบัติเหตุขึ้น	ผู้ปกครองมีความเห็นที่ปลอดภัยและรู้แนวทางการขอความช่วยเหลือกรณีเกิดอุบัติเหตุขึ้น	บริษัท พหุภา เรียนเกษตร จำกัด (มหาชน)
14. สุขภาพ	ผู้เข้าเรียนมีสุขภาพแข็งแรง	ผู้เข้าเรียนมีสุขภาพแข็งแรง	ผู้เข้าเรียนมีสุขภาพแข็งแรง	ผู้เข้าเรียนมีสุขภาพแข็งแรง	บริษัท พหุภา เรียนเกษตร จำกัด (มหาชน)
15. สิ่งแวดล้อมที่ปลอดภัยของประชาชน	ผู้เข้าเรียนมีสุขภาพแข็งแรง	ผู้เข้าเรียนมีสุขภาพแข็งแรง	ผู้เข้าเรียนมีสุขภาพแข็งแรง	ผู้เข้าเรียนมีสุขภาพแข็งแรง	บริษัท พหุภา เรียนเกษตร จำกัด (มหาชน)

วันวาเลนไทน์ 2561 สงขลา

ผู้รับมอบอำนาจบริษัท พญาภา เรียงสเปสเทท จำกัด (มหาชน)

วันที่ 2561

ผู้ชำนาญการสิ่งแวดล้อม บริษัท เวิร์ธ แอนด์ จิน จำกัด



ตารางที่ 3 (ต่อ)

ลำดับข้อมูลอ้างอิงข้อมูล	ประเภทโครงการ	กลุ่มหน่วยงาน/องค์กร	วัตถุประสงค์	ระยะเวลา	ผู้รับผิดชอบ
5. การพัฒนาชุมชน	พัฒนาโครงการ และดำเนินงานสวัสดิการ ก่อสร้าง ครอบครอง และสวัสดิการ	ราชบัณฑิตยสถาน กรมการปกครอง กรมการคลัง กรมการพาณิชย์ กรมการเกษตร กรมการสาธารณสุข กรมการพลังงาน กรมการไฟฟ้า	จัดให้มีเจ้าหน้าที่รับผิดชอบ การดำเนินงานสวัสดิการ การก่อสร้าง ครอบครอง และสวัสดิการ การคลัง การพาณิชย์ การเกษตร การสาธารณสุข การพลังงาน การไฟฟ้า	ตั้งแต่ปี 2561 ถึง 2565	บริษัท พหุภาคี วิศวกรรมศาสตร์ จำกัด (มหาชน)
6. การจราจร	ความเรียบร้อยของถนนหรือถนนสาธารณะ โดย รับผิดชอบการบำรุงรักษาถนนสาธารณะ	กรมการจราจร กรมการขนส่งทางบก กรมการขนส่งทางบก กรมการขนส่งทางบก	จัดให้มีเจ้าหน้าที่รับผิดชอบ การดำเนินงานจราจร การขนส่งทางบก การขนส่งทางบก การขนส่งทางบก การขนส่งทางบก	ตั้งแต่ปี 2561 ถึง 2565	บริษัท พหุภาคี วิศวกรรมศาสตร์ จำกัด (มหาชน)
7. การบำบัดน้ำเสีย	- ค่าความเข้มข้นของน้ำ (pH) - บีโอดี (BOD) - สารแขวนลอย (SS) - สารฟอสฟอรัส (TP) - ค่าพีเอช (pH) - ฟอสเฟต (TP) - ไนโตรเจน (TN) - น้ำมันและไขมัน (Fat, Oil and Grease)	กรมการบำบัดน้ำเสีย กรมการบำบัดน้ำเสีย กรมการบำบัดน้ำเสีย กรมการบำบัดน้ำเสีย	จัดให้มีเจ้าหน้าที่รับผิดชอบ การดำเนินงานบำบัดน้ำเสีย การบำบัดน้ำเสีย การบำบัดน้ำเสีย การบำบัดน้ำเสีย การบำบัดน้ำเสีย	ตั้งแต่ปี 2561 ถึง 2565	บริษัท พหุภาคี วิศวกรรมศาสตร์ จำกัด (มหาชน)

ธันวาคม 2561 ลงชื่อ

ผู้รับมอบอำนาจบริษัท พญกษา เวียสเอสเตท จำกัด (มหาชน)

ธันวาคม 2561 ลงชื่อ

ผู้ชำนาญการสิ่งแวดล้อม/บริษัท เอิร์ธ แอนด์ ซัน จำกัด



TO SUN CO. LTD.

แวนด้าคอม/บริษัท เวิร์ธ แอนด์ ซัน จำกัด

ตารางที่ 3 (ต่อ)

ชื่อหน่วยงาน/โรงเรียน	วันที่ตรวจ	ผู้ปฏิบัติงาน	ผู้ควบคุมงาน
7. การบำบัดน้ำ (คบ)		<ul style="list-style-type: none"> - พิสูจน์ใช้เครื่องมือดังนี้ 	<ul style="list-style-type: none"> - ความเป็นด่าง (pH) ไม่ใช้ เครื่องวัดความเป็นกรด-ด่าง - ปริมาตร (pH Meter) - ปิอัส (BOD) ใช้วิธีการได้นิล - พินคัส (Acid Modification) - สบสามรอบ (SS) ใช้วิธีการกรอง - แผ่นกระดาษกรองใยแก้ว (Glass Fibre Filter Disc) - สารที่ละลายได้ (TDS) ใช้วิธีการ - ระเหยแห้ง - ซัลไฟด์ (Sulfide) ใช้วิธีการในหลอด - ไทราเน (Titrate) - ฟีนอล (TOD) ใช้วิธีการออกซิด - (Spectral) - น้ำมันและไขมัน (Fat, Oil and Grease) ใช้วิธีการสกัดด้วยตัวทำ - ละลายและแยกน้ำมันจากของ - น้ำมันและไขมัน - น้ำให้ใช้เป็นตามประเภทการตรวจ - ตรวจหาปริมาณไขมันและสิ่งสกปรก - ตรวจหาปริมาณไขมันและสิ่งสกปรก

ต้นวาสน 2561 ลงชื่อ

ผู้รับมอบอำนาจบริษัท พฤกษา เรียลเอสเตท จำกัด (มหาชน)

ต้นภาค 2561 ลงที่

ผู้ชำนาญการสิ่งแวดล้อม/บริษัท เอิร์ธ แอนด์ จ๊วน์ จำกัด



มหาวิทยาลัยหอการค้าไทย

ตารางที่ 3 (ต่อ)

ผู้ได้รับผลประโยชน์	ผู้รับผิดชอบ	ผู้สนับสนุน
15. สังคมและการมีส่วนร่วม ของประชาชน (ต่อ)	วิเทศและกรรมการบริหาร ซึ่งได้เริ่มโครงการนี้ ตั้งแต่เริ่มก่อตั้งโครงการ จนถึงการดำเนินงาน โดย วิเทศและกรรมการบริหาร ได้เข้าไปดำเนินการร่วมกับ สสส เพื่อส่งเสริมสุขภาพ และการออกกำลังกาย - จัดให้มีการแข่งขัน วิ่ง และผู้รับผิดชอบ โครงการอยู่ในการดูแล - ระดมเงินจากผู้ สนับสนุนโครงการ และดำเนินการประชาสัมพันธ์ ทั้งนี้ ผู้รับผิดชอบโครงการ ได้ดำเนินการร่วมกับ สสส เพื่อส่งเสริมสุขภาพ และการออกกำลังกาย - จัดให้มีการแข่งขัน วิ่ง และผู้รับผิดชอบ โครงการอยู่ในการดูแล - ระดมเงินจากผู้ สนับสนุนโครงการ และดำเนินการประชาสัมพันธ์ ทั้งนี้ ผู้รับผิดชอบโครงการ ได้ดำเนินการร่วมกับ สสส เพื่อส่งเสริมสุขภาพ และการออกกำลังกาย	วิเทศและกรรมการบริหาร ซึ่งได้เริ่มโครงการนี้ ตั้งแต่เริ่มก่อตั้งโครงการ จนถึงการดำเนินงาน โดย วิเทศและกรรมการบริหาร ได้เข้าไปดำเนินการร่วมกับ สสส เพื่อส่งเสริมสุขภาพ และการออกกำลังกาย - จัดให้มีการแข่งขัน วิ่ง และผู้รับผิดชอบ โครงการอยู่ในการดูแล - ระดมเงินจากผู้ สนับสนุนโครงการ และดำเนินการประชาสัมพันธ์ ทั้งนี้ ผู้รับผิดชอบโครงการ ได้ดำเนินการร่วมกับ สสส เพื่อส่งเสริมสุขภาพ และการออกกำลังกาย



จำนวน 2561 ลงชื่อ.....

-108-

ผู้สนับสนุนด้านวิชาการ/บริษัท พญาธร เรืองแสงธรรม จำกัด (มหาชน)

จำนวน 2561 ลงชื่อ.....

-109-

ผู้สนับสนุนด้านวิชาการ/บริษัท พญาธร เรืองแสงธรรม จำกัด (มหาชน)



จำนวน 2561 ลงชื่อ.....

-109-

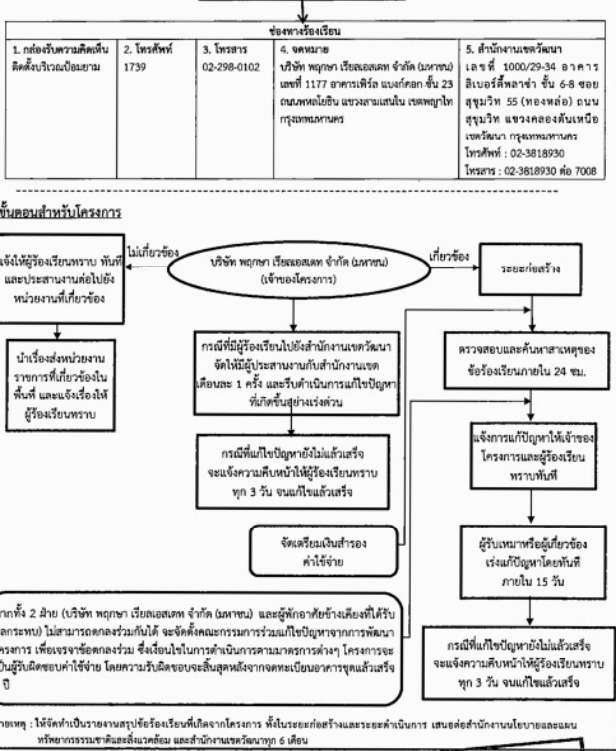
ผู้สนับสนุนด้านวิชาการ/บริษัท พญาธร เรืองแสงธรรม จำกัด (มหาชน)

จำนวน 2561 ลงชื่อ.....

-109-

ผู้สนับสนุนด้านวิชาการ/บริษัท พญาธร เรืองแสงธรรม จำกัด (มหาชน)

ขั้นตอนการให้บริการ



รูปที่ 1 แผนผังการรับเรื่องร้องเรียนของโครงการ ช่วงก่อสร้างโครงการ



จำนวน 2561 ลงชื่อ.....

จำนวน 2561 ลงชื่อ.....

ผู้สนับสนุนด้านวิชาการ/บริษัท พญาธร เรืองแสงธรรม จำกัด (มหาชน)

ผู้สนับสนุนด้านวิชาการ/บริษัท พญาธร เรืองแสงธรรม จำกัด (มหาชน)

ตารางที่ 4 มาตราการติดตามตรวจสอบผลกระทบสิ่งแวดล้อมโครงการ CHAPTER THONGLOR 25 (เขตคลองเตย)

มาตรการติดตามตรวจสอบผลกระทบสิ่งแวดล้อมโครงการ	ผู้รับผิดชอบ	ผู้สนับสนุน
1. สภาพภูมิประเทศ	ผู้รับผิดชอบ: บริษัท พญาธร เรืองแสงธรรม จำกัด (มหาชน)	ผู้สนับสนุน: บริษัท พญาธร เรืองแสงธรรม จำกัด (มหาชน)
2. สภาพอากาศ	ผู้รับผิดชอบ: บริษัท พญาธร เรืองแสงธรรม จำกัด (มหาชน)	ผู้สนับสนุน: บริษัท พญาธร เรืองแสงธรรม จำกัด (มหาชน)
3. สิ่งแวดล้อม	ผู้รับผิดชอบ: บริษัท พญาธร เรืองแสงธรรม จำกัด (มหาชน)	ผู้สนับสนุน: บริษัท พญาธร เรืองแสงธรรม จำกัด (มหาชน)



จำนวน 2561 ลงชื่อ.....

-111-

ผู้สนับสนุนด้านวิชาการ/บริษัท พญาธร เรืองแสงธรรม จำกัด (มหาชน)

จำนวน 2561 ลงชื่อ.....

-111-

ผู้สนับสนุนด้านวิชาการ/บริษัท พญาธร เรืองแสงธรรม จำกัด (มหาชน)

ตารางที่ 4 (ต่อ)

รูปถ่ายของผลิตภัณฑ์	รูปถ่ายบรรจุภัณฑ์	ข้อมูลเกี่ยวกับผลิตภัณฑ์	ข้อมูลเกี่ยวกับผลิตภัณฑ์	ข้อมูลเกี่ยวกับผลิตภัณฑ์
7. คุณภาพสีน้ำมัน การนำใบไม้ (๑๐)		<ul style="list-style-type: none"> - ทิศเหนือ (TN) ใช้วิธีการทดสอบด้วย (Kofelap) - น้ำมันและไขมัน (Fat, Oil and Grease) ใช้วิธีการทดสอบด้วย ทำละลายบนและตกน้ำมันในของน้ำมันและไขมัน - ทิ้งไว้ให้เย็นไปตามประกาศกระทรวงทรัพยากรธรรมชาติและสิ่งแวดล้อม เรื่อง กำหนดมาตรฐานควบคุมการระบายน้ำทิ้งจากอาคาร - บำบัดบนสภาพและงบประมาณ (พ.ศ. 2548) หรือวิธีการอื่นที่คณะกรรมการกำหนด 	<p>เดือนถัดไปหรือระยะเวลายาวขึ้นทางอิเล็กทรอนิกส์หรืออิเล็กทรอนิกส์อื่นใดที่คณะกรรมการกำหนด</p>	
		<p>ตรวจสอบปริมาณสีน้ำมัน ที่ปลดปล่อยออกมาให้ถูกออก และประมาณให้สำนักงานควบคุมสีน้ำมัน</p>	<p>เดือน 1 ครั้ง</p> <p>คณะกรรมการจัดทำแผนการ</p>	

กันยายน 2561 ลง

2561 a9

-114-

ต้นวากม 2561 องค์พืช

0540 19th

ตารางที่ 4 (ต่อ)

[illegible]

รับวาทน์ 2561 ลง

2561 av

-115-

ธันวาคม 2561 ลงชื่อ

51 นพ.

ตารางที่ 4 (ต่อ)

จุดประสงค์การเรียนรู้	กิจกรรมการเรียนรู้	สื่อ/แหล่งการเรียนรู้	การวัดและประเมินผล	ผู้รับผิดชอบ
4. การจัดทำระบบข้อมูลภายใน	ระดมความคิดภายใน	<p>ตรวจสอบการรู้ หรือ ไม่รู้เกี่ยวกับระบบข้อมูลภายใน</p> <p>- ตรวจสอบการรู้ หรือ ไม่รู้เกี่ยวกับระบบข้อมูลภายใน</p> <p>- ตรวจสอบการรู้ หรือ ไม่รู้เกี่ยวกับระบบข้อมูลภายใน</p>	<p>ตรวจสอบการรู้ หรือ ไม่รู้เกี่ยวกับระบบข้อมูลภายใน</p> <p>- ตรวจสอบการรู้ หรือ ไม่รู้เกี่ยวกับระบบข้อมูลภายใน</p> <p>- ตรวจสอบการรู้ หรือ ไม่รู้เกี่ยวกับระบบข้อมูลภายใน</p>	ผู้รับผิดชอบ : บัณฑิตเอกการ ชุด หรือ บริษัท พกฯ เรียนการสอน จำกัด (มหาชน) ในระหว่างที่ไม่ได้ลงมือปฏิบัติ
5. การจัดทำและกรอกรายชื่อผู้ใช้งาน	ระบบข้อมูลภายใน	<p>- ตรวจสอบการรู้ หรือ ไม่รู้เกี่ยวกับระบบข้อมูลภายใน</p> <p>- ตรวจสอบการรู้ หรือ ไม่รู้เกี่ยวกับระบบข้อมูลภายใน</p> <p>- ตรวจสอบการรู้ หรือ ไม่รู้เกี่ยวกับระบบข้อมูลภายใน</p>	<p>ตรวจสอบการรู้ หรือ ไม่รู้เกี่ยวกับระบบข้อมูลภายใน</p> <p>- ตรวจสอบการรู้ หรือ ไม่รู้เกี่ยวกับระบบข้อมูลภายใน</p> <p>- ตรวจสอบการรู้ หรือ ไม่รู้เกี่ยวกับระบบข้อมูลภายใน</p>	ผู้รับผิดชอบ : บัณฑิตเอกการ ชุด หรือ บริษัท พกฯ เรียนการสอน จำกัด (มหาชน) ในระหว่างที่ไม่ได้ลงมือปฏิบัติ
6. การจัดทำข้อมูลและสิ่งพิมพ์	ระบบข้อมูลภายใน	<p>- ตรวจสอบการรู้ หรือ ไม่รู้เกี่ยวกับระบบข้อมูลภายใน</p> <p>- ตรวจสอบการรู้ หรือ ไม่รู้เกี่ยวกับระบบข้อมูลภายใน</p> <p>- ตรวจสอบการรู้ หรือ ไม่รู้เกี่ยวกับระบบข้อมูลภายใน</p>	<p>ตรวจสอบการรู้ หรือ ไม่รู้เกี่ยวกับระบบข้อมูลภายใน</p> <p>- ตรวจสอบการรู้ หรือ ไม่รู้เกี่ยวกับระบบข้อมูลภายใน</p> <p>- ตรวจสอบการรู้ หรือ ไม่รู้เกี่ยวกับระบบข้อมูลภายใน</p>	ผู้รับผิดชอบ : บัณฑิตเอกการ ชุด หรือ บริษัท พกฯ เรียนการสอน จำกัด (มหาชน) ในระหว่างที่ไม่ได้ลงมือปฏิบัติ

ธันวาคม 2561 ลง

12561844

-112-

วันวาเลนไทน์ 2561

Date 1961 Nov 14

ตารางที่ 4 (ต่อ)

[illegible]

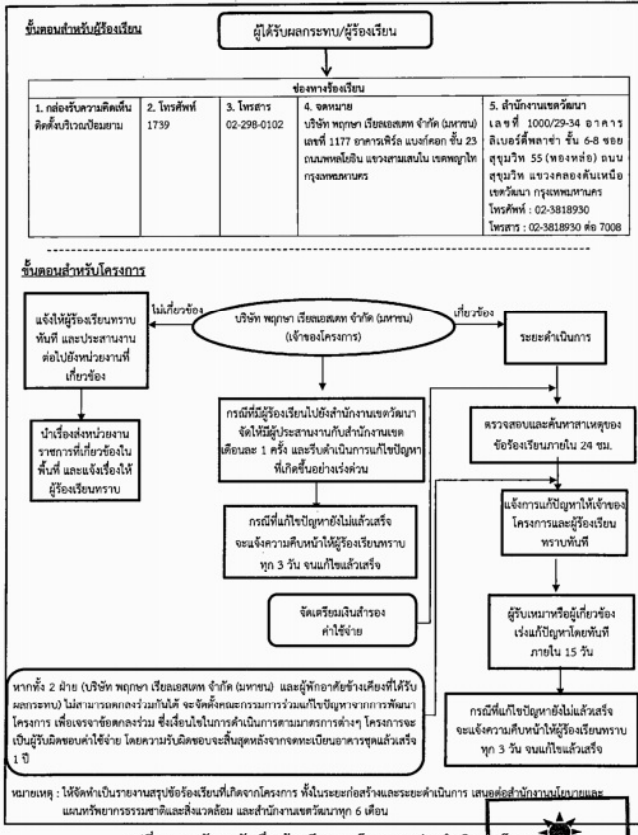
ต้นวาคม 2561 สก

2561 844

-113-

ต้นวาคม 2561 ลง

661 รพช.

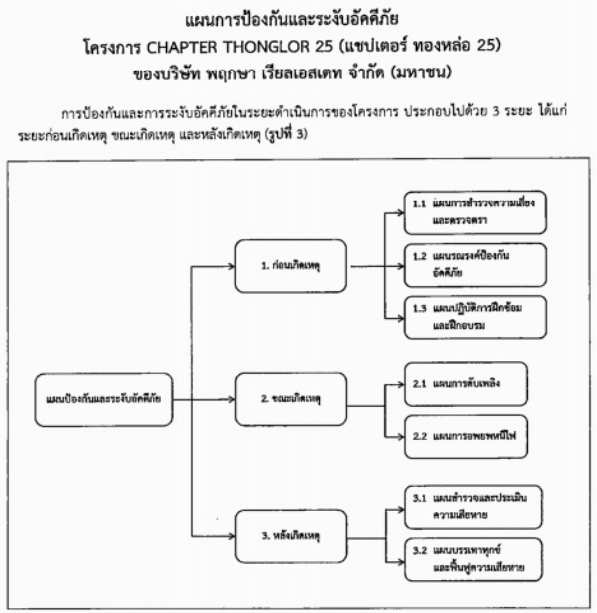


รูปที่ 2 แผนผังการรับเรื่องร้องเรียนของโครงการ ช่วงดำเนินการโครงการ

วันรวม 2561 ลงชื่อ.....

ผู้เรียนมอบอำนาจ/บริษัท พญาฯ เรือยนต์สเท จ้าก (มหาชน) 120-.....

ผู้ดำเนินการสิ่งแวดล้อม/บริษัท เอ็ม แอนด์ ซิน จำกัด



รูปที่ 3 การป้องกันและการระงับอัคคีภัยในระยะดำเนินการของโครงการ

หน้าที่และความรับผิดชอบของผู้บริหารโครงการ พนักงานโครงการทุกฝ่าย และผู้ที่เกี่ยวข้องต่อการป้องกันและระงับอัคคีภัย โดยมีการกำหนดหน้าที่และรับผิดชอบในการปฏิบัติงานในภาวะปกติและการฉุกเฉินให้ชัดเจนรายละเอียด ดังนี้

(ก) **ผู้อำนวยการดับเพลิง** ได้แก่ ผู้จัดการนิติบุคคล

ในการปฏิบัติ ทำหน้าที่ประเมินผลการดำเนินงานและทบทวนแผนป้องกันและระงับอัคคีภัยให้มีประสิทธิภาพ ทันต่อสถานการณ์ และมีความพร้อมต่อการฉุกเฉินอยู่เสมอ และแต่งตั้งผู้รับผิดชอบด้านการป้องกันและระงับอัคคีภัย

วันรวม 2561 ลงชื่อ.....

ผู้เรียนมอบอำนาจ/บริษัท พญาฯ เรือยนต์สเท จ้าก (มหาชน) 121-.....

ผู้ดำเนินการสิ่งแวดล้อม/บริษัท เอ็ม แอนด์ ซิน จำกัด

ในการฉุกเฉิน เป็นผู้พิจารณาสั่งการและเข้าควบคุมสถานการณ์ให้สงบลงโดยเร็ว โดยคำนึงถึงความปลอดภัยที่อาจเกิดขึ้นกับชีวิตและทรัพย์สิน ทั้งของคนและผู้อื่น และให้เกิดความปลอดภัยสูงสุดแก่พนักงานที่ปฏิบัติงาน ดังนี้

- รับและรวบรวมข้อมูลเหตุการณ์
- พิจารณา "ประเมินสถานการณ์" และ "ประกาศสถานการณ์"
- ควบคุมสั่งการหน่วยปฏิบัติงานต่างๆ
- ประสานงานผู้ที่เกี่ยวข้องทุกหน้าที่
- ตรวจสอบและประเมินผลการปฏิบัติ
- พิจารณาปรับเปลี่ยนและเลือกวิธีการที่เหมาะสม
- พิจารณาขอความช่วยเหลือจากภายนอก
- พิจารณาบรรเทาความเสียหายที่อาจเกิดขึ้น

ทั้งนี้ ต้องศึกษารายละเอียดขั้นตอนและวิธีปฏิบัติงานและปฏิบัติที่กำหนดไว้ร่วมกัน

(ข) **ทีมประสานงานเหตุการณ์ฉุกเฉิน** ได้แก่ นิติบุคคล ที่ได้รับมอบหมายจากผู้ดำเนินการดับเพลิง

ในการปกติ ทำหน้าที่ ดำเนินการตามแผนบรรณการป้องกันอัคคีภัยภายในโครงการ ประสานงานทั้งทีมงานภายในโครงการและหน่วยงานภายนอก (สถานีดับเพลิงของเขต) เพื่อดำเนินการตามแผนปฏิบัติการฝึกซ้อมและฝึกอบรม พร้อมทั้งประชาสัมพันธ์ให้เจ้าหน้าที่ที่เกี่ยวข้องและผู้เกี่ยวข้องเข้าร่วมการฝึกซ้อมและฝึกอบรม และรวบรวมข้อมูลจากการฝึกซ้อมและฝึกอบรม และข้อมูลจากการสำรวจความเสี่ยงและตรวจตรา

เมื่อเกิดเหตุฉุกเฉิน ทีมประสานงานเหตุการณ์ฉุกเฉินจะประสานงานกับหน่วยงานที่เกี่ยวข้องและหน่วยงานภายนอก เช่น สถานีดับเพลิงของเขต สถานีตำรวจนครบาลทองหล่อ สำนักงานเขตวัฒนา และการไฟฟ้าพันนครหลวงเขตบางกะปิ เป็นต้น และรวบรวมข้อมูลพร้อมสื่อสารให้ผู้เกี่ยวข้องและฝ่ายได้รับทราบข้อมูลที่ถูกต้องและรวดเร็ว

(ค) **ทีมดับเพลิง** ได้แก่ ข่างประจำโครงการ เจ้าหน้าที่รักษาความปลอดภัย และพนักงานนิติบุคคลที่ได้รับมอบหมายหน้าที่จากผู้ดำเนินการดับเพลิง

ในการปกติ ทำหน้าที่ ดำเนินการตามแผนการสำรวจความเสี่ยงและตรวจตรา และเข้ารับการฝึกอบรมที่เกี่ยวข้อง โดยมีรายละเอียดดังนี้

- เข้ารับการฝึกอบรม ขึ้นแผนการดับเพลิงจากหน่วยงานที่ทางราชการกำหนดหรือมอบหมาย
- เข้ารับการฝึกอบรม การใช้อุปกรณ์ป้องกันอัคคีภัย (หัวฉีดน้ำดับเพลิง สายฉีดน้ำดับเพลิง และถังดับเพลิงแบบมือถือ) และอุปกรณ์ตรวจสอบและแจ้งเหตุเพลิงไหม้
- เข้ารับการฝึกอบรม การปฐมพยาบาลและการช่วยเหลือกรณีฉุกเฉิน
- แบ่งกลุ่มในการทำหน้าที่เกี่ยวกับการป้องกันอัคคีภัย
- กำหนดเขตพื้นที่เสี่ยงต่อการเกิดเหตุเพลิงไหม้
- ตรวจสอบสถานที่ที่ซ่อนแหล่งของการเกิดเหตุอัคคีภัย
- ตรวจสอบและซ่อมบำรุงเครื่องมืออุปกรณ์ป้องกันอัคคีภัย และอุปกรณ์ตรวจสอบและแจ้งเหตุเพลิงไหม้ ให้อยู่ในสภาพพร้อมใช้งานตลอดเวลา

ในการฉุกเฉิน เป็นหน่วยปฏิบัติที่จัดตั้งไว้ในแผนปฏิบัติ เมื่อเกิดเหตุเพลิงไหม้ มีหน้าที่ทำการดับเพลิงและป้องกันการติดต่อกัน และทำงานร่วมกับหน่วยงานดับเพลิงจากภายนอกโครงการ ปฏิบัติหน้าที่ในส่วนที่เกี่ยวข้อง ดังนี้

วันรวม 2561 ลงชื่อ.....

ผู้เรียนมอบอำนาจ/บริษัท พญาฯ เรือยนต์สเท จ้าก (มหาชน) 122-.....

ผู้ดำเนินการสิ่งแวดล้อม/บริษัท เอ็ม แอนด์ ซิน จำกัด

- แบ่งกลุ่มทำหน้าที่ ได้แก่ ทีมปฐมพยาบาล ทีมนำหนีไฟ และทีมระงับเหตุเพลิง
- รับและรวบรวมข้อมูลเหตุการณ์ส่งต่อให้หน่วยงานภายนอกเหตุการณ์ฉุกเฉิน
- ตรวจสอบเหตุและลักษณะการฉุกเฉิน
- เข้าควบคุมเหตุฉุกเฉินโดยทันที
- เข้าควบคุมระบบไฟฟ้าให้เกิดความปลอดภัย และพร้อมใช้งาน
- เข้าควบคุมระบบลิฟต์ และการใช้ลิฟต์ให้เกิดความปลอดภัย
- เข้าควบคุมระบบบันไดหนีไฟ และการใช้บันไดหนีไฟให้เกิดความปลอดภัย
- เข้าควบคุมช่องทางและพื้นที่ในการอพยพหนีไฟ
- เข้าควบคุมและจัดการจราจรระงับยานพาหนะที่พื้นที่
- จัดเตรียมอุปกรณ์เครื่องมือในการดับเพลิง
- ดำเนินการและควบคุมระบบการส่งน้ำดับเพลิง
- ดำเนินการและควบคุมแหล่งน้ำ และสารช่วยดับเพลิง
- เข้าทำการดับเพลิง ณ จุดที่เกิดเหตุเพลิงไหม้
- ป้องกันการติดต่อกันหรือยับยั้งการขยายตัวของเพลิง
- ดำเนินการและควบคุมพื้นที่และสิ่งของที่เป็นอันตราย
- ขอคำสั่งสนับสนุนหรือส่งมอบหน้าที่
- ดำเนินการและควบคุมพื้นที่ที่ถูกรวมผล

ทั้งนี้ ต้องมีการจัดแบ่งพื้นที่เสี่ยงต่อการเกิดเหตุเพลิงไหม้อย่างเหมาะสม ต้องจัดเตรียมอุปกรณ์เครื่องมือในการดับเพลิง พร้อมอุปกรณ์และวิธีการสื่อสารไว้พร้อมปฏิบัติ

(ง) **ผู้เกี่ยวข้อง** คือ ผู้ที่เกี่ยวข้องภายในอาคารชุดพักอาศัยและผู้เกี่ยวข้องที่ไม่ได้มอบหมายหน้าที่ให้ปฏิบัติงานในการระงับอัคคีภัย

ในการปกติผู้เกี่ยวข้องมีหน้าที่ดังนี้

- เข้ารับการฝึกอบรมจากหน่วยงานภายนอกโครงการ หรือจากทีมดับเพลิงของโครงการเกี่ยวกับ วิธีการดับเพลิงเบื้องต้นและการใช้อุปกรณ์เครื่องดับเพลิงแบบมือถือ
- เข้าร่วมการซ้อมแผนอพยพหนีไฟเพื่อให้อาคารอพยพหนีไฟเป็นไปอย่างถูกต้อง มีความเรียบร้อยรวดเร็ว และมีมติเมื่อเกิดเหตุฉุกเฉิน
- ให้ความร่วมมือและเข้าร่วมกิจกรรมรณรงค์ป้องกันอัคคีภัยของฝ่ายนิติบุคคลอาคารชุด เช่น กิจกรรม 5ส และการจัดเก็บถังดับเพลิง เป็นต้น
- แจ้งฝ่ายนิติบุคคลเมื่อพบจุดเสี่ยงต่อการเกิดเหตุเพลิงไหม้ภายในโครงการ หรือพบความเสียหายของอุปกรณ์ป้องกันอัคคีภัย และอุปกรณ์ตรวจสอบและแจ้งเหตุเพลิงไหม้
- ตระหนักถึงความเสี่ยงต่อการเกิดอัคคีภัย เช่น ไม่ทำกิจกรรมที่เสี่ยงต่อการเกิดเพลิงไหม้ภายในห้องพักอาศัย เช่น ไม่จุดธูปเทียนทิ้งไว้ ไม่เสียบปลั๊กไฟหรืออุปกรณ์ไฟฟ้าต่างๆ ในขณะที่ไม่ได้ใช้งาน เป็นต้น

ในการฉุกเฉิน ผู้เกี่ยวข้องต้องตั้งสติและปฏิบัติตามแผนการอพยพอย่างเป็นขั้นตอน ให้ความร่วมมือและปฏิบัติตามคำแนะนำของเจ้าหน้าที่ที่เกี่ยวข้องอย่างเคร่งครัด

วันรวม 2561 ลงชื่อ.....

ผู้เรียนมอบอำนาจ/บริษัท พญาฯ เรือยนต์สเท จ้าก (มหาชน) 123-.....

ผู้ดำเนินการสิ่งแวดล้อม/บริษัท เอ็ม แอนด์ ซิน จำกัด

แผนการป้องกันและการระงับอัคคีภัย ประกอบด้วย 3 ระยะ ได้แก่ ระยะก่อนเกิดเหตุ ขณะเกิดเหตุ และหลังเกิดเหตุ โดยมีรายละเอียดดังนี้

1. ระยะก่อนเกิดเหตุ คือเป็นการป้องกันไม่ให้เกิดเพลิงไหม้ เป็นการป้องกันไม่ให้เกิดเหตุเพลิงไหม้ และการเตรียมความพร้อมเมื่อเกิดเหตุเพลิงไหม้ขึ้น ประกอบด้วยแผนการดำเนินงาน 3 แผน คือ แผนการสำรวจความเสี่ยงและตรวจตรา แผนการระงับอัคคีภัย และแผนปฏิบัติการฝึกซ้อมและฝึกอบรม ดังนี้

1.1 แผนการสำรวจความเสี่ยงและตรวจตรา

เป็นแผนการสำรวจความเสี่ยงและตรวจตรา เพื่อเฝ้าระวังป้องกันและขจัดต้นเหตุของการเกิดเพลิงไหม้ รวมทั้งการบำรุงรักษาเครื่องมืออุปกรณ์ต่างๆ ให้มีความพร้อมในการใช้งานอยู่เสมอ ดังนี้

- ทีมช่างประจำโครงการ ตรวจสอบและซ่อมบำรุงเครื่องมืออุปกรณ์ป้องกันอัคคีภัย และอุปกรณ์ตรวจสอบและแจ้งเหตุเพลิงไหม้ ให้อยู่ในสภาพพร้อมใช้งานตลอดเวลา โดยดำเนินการตรวจสอบ ทุก 3 เดือน ได้แก่ อุปกรณ์แจ้งเหตุเพลิงไหม้ (เครื่องตรวจจับความร้อน เครื่องตรวจจับควัน ปุ่มกดแจ้งสัญญาณอัคคีภัย) และอุปกรณ์ป้องกันและระงับอัคคีภัย (หัวน้ำดับเพลิง หัวกระจายน้ำดับเพลิง ถังเครื่องมือดับเพลิงแบบมือถือ สายฉีดน้ำดับเพลิง และอุปกรณ์ในตู้ FHC) และป้าย/เครื่องหมายแสดงการหนีไฟ/ผังเส้นทางหนีไฟ ให้อยู่ในสภาพดีและสามารถมองเห็นได้ชัดเจน
- มีการจัดเก็บข้อมูลวัตถุอันตรายและสถานที่ที่ก่ออันตรายให้เกิดเพลิงไหม้ เช่น ชนิดของเชื้อเพลิง สารไวไฟ ระบบไฟฟ้าจุดที่มีโอกาสเสี่ยงต่อการเกิดเพลิงไหม้ และมีการบันทึกข้อมูลคุณสมบัติลักษณะการลุกไหม้ ปริมาณของสารอันตราย เพื่อให้มีข้อมูลวางแผนในการจัดการสารต่างๆ อย่างถูกต้องและปลอดภัย
- ตรวจสอบระบบบันไดหนีไฟ จุฬารวม และเส้นทางที่ใช้เข้า-ออก ไม่มีสิ่งกีดขวางทั้งในเวลากลางคืนและเวลากลางวัน โดยให้อยู่ในสภาพพร้อมใช้งานเสมอทุก 3 เดือน
- หากพบอุปกรณ์ใดผิดปกติหรือชำรุดเสียหาย ให้แจ้งผู้ที่เกี่ยวข้องทันที เพื่อดำเนินการแก้ไขหรือซ่อมแซมให้อยู่ในภาวะปกติพร้อมใช้งาน
- ทำความสะอาดพื้นที่จัดเก็บอุปกรณ์ วัสดุ สิ่งของต่างๆ คัดแยกวัสดุที่เป็นเชื้อเพลิง วัสดุไวไฟให้อยู่ในพื้นที่เหมาะสมและเป็นระเบียบเรียบร้อย
- จัดทำผังขั้นตอนการปฏิบัติขณะเกิดเหตุเพลิงไหม้หรืออัคคีภัย รวมทั้งระบุเบอร์ติดต่อสถานที่ดับเพลิงของเขต สถานีตำรวจนครบาลของสื่อ สำนักงานเขตวัฒนา และการไฟฟ้านครหลวงเขตบางกะปิ ไว้บริเวณที่สามารถมองเห็นได้ง่าย
- จัดบันทึกข้อมูลการตรวจเช็ค และรายงานการซ่อมบำรุงทุกครั้งหลังการตรวจสอบ

1.2 แผนการระงับอัคคีภัย

เพื่อให้ผู้พักอาศัยในโครงการและเจ้าหน้าที่ระดับและตระหนักในการป้องกันและระงับอัคคีภัยในโครงการ รวมทั้งให้เจ้าหน้าที่มีความรู้ที่ถูกต้องเกี่ยวกับวิธีการป้องกันและระงับอัคคีภัย ดังนี้

- จัดทำแผนผังหรือโปสเตอร์ประชาสัมพันธ์กิจกรรม 5 ส. การห้ามสูบบุหรี่ในพื้นที่ที่กำหนด ห้ามก่อไฟเกิดเปลวไฟในพื้นที่ที่กำหนด เพื่อให้ผู้พักอาศัยและพนักงานในโครงการได้รับทราบ พร้อมทั้งจัดกิจกรรมดังกล่าวร่วมกับหน่วยงานนิติบุคคล พนักงานในโครงการ และผู้พักอาศัย เพื่อนำไปปฏิบัติให้เห็นอย่างเป็นรูปธรรม

จำนวน 2561 ลชื่อ.....

จำนวน 2561 ลชื่อ.....

ผู้รับมอบอำนาจ/บริษัท พุกกา เรือเอสเคพี จำกัด (มหาชน) 124-

ผู้ดำเนินการสื่อสารต่อหน้าบริษัท เอ็ม แอนด์ ซิน จำกัด



- จัดทำแผนผังเส้นทางอพยพหนีไฟ และจุดรวมพลของโครงการ เมื่อเกิดเหตุเพลิงไหม้ให้ผู้พักอาศัยเห็นได้อย่างชัดเจน และติดตั้งไว้ที่บริเวณโถงบันไดหลัก และบันไดหนีไฟของแต่ละอาคารทุกชั้น
- จัดทำคู่มือหรือแนวทางการอพยพหนีไฟและเอกสารแนบท้ายเพื่อประชาสัมพันธ์ให้ตระหนักถึงความสำคัญของการเกิดอัคคีภัย (ห้ามทำกิจกรรมที่เสี่ยงต่อการเกิดเพลิงไหม้ เช่น ไม่จุดธูปเทียนในวันขึ้นปีใหม่ ไม่เสียบปลั๊กไฟหรืออุปกรณ์ไฟฟ้าต่างๆ ในขณะที่ไม่ได้ใช้งาน)

1.3 แผนปฏิบัติการฝึกซ้อมและฝึกอบรม

การฝึกซ้อมและฝึกอบรมโดยมี ผู้อำนวยการดับเพลิง (ผู้จัดการนิติบุคคล) ทำหน้าที่ส่งการควบคุมการปฏิบัติตามแผนป้องกันและระงับอัคคีภัยของโครงการ และทีมประสานงานเหตุการณ์ฉุกเฉิน (นิติบุคคลฝ่ายธุรการ) ทำหน้าที่ประสานงานกับทีมงานภายในและหน่วยงานภายนอกโครงการ (สถานีดับเพลิงของเขต และสถานีตำรวจนครบาลของเขต) รับและรวบรวมข้อมูลเพื่อแจ้งและกระจายข่าวสาร และทีมดับเพลิง (ช่างประจำโครงการ และเจ้าหน้าที่รักษาความปลอดภัย) ทำหน้าที่ดับเพลิง ป้องกันการลุกลามของเพลิงไหม้ โดยมีรายละเอียดดังนี้

- จัดให้มีการฝึกซ้อมอพยพผู้พักอาศัยและพนักงานในโครงการ ออกจากอาคารไปตามเส้นทางหนีไฟไปยังจุดรวมพล (Point of Assembly) ภายนอกอาคาร พื้นที่รวม 273.29 ตร.ม. โดยมีจำนวนผู้พักอาศัยและพนักงานในโครงการ 1,054 คน คิดเป็นสัดส่วนที่รวมพลต่อจำนวนผู้พักอาศัยเท่ากับ 0.26 ตร.ม./คน โดยประสานงานให้สถานีดับเพลิงของเขต มาฝึกซ้อมร่วมกันอย่างน้อยปีละ 2 ครั้ง
- จัดให้มีการอบรมการใช้อุปกรณ์ป้องกันอัคคีภัยและอุปกรณ์แจ้งเหตุเพลิงไหม้ ให้แก่ผู้พักอาศัยและพนักงานในโครงการ เพื่อให้สามารถใช้งานอุปกรณ์ต่างๆได้ และอบรมการปฐมพยาบาลและการช่วยเหลือกรณีฉุกเฉิน โดยมีการอบรมในรูปแบบภายใน (ทีมดับเพลิงของโครงการอบรมให้) และภายนอก (ประสานให้สถานีดับเพลิงที่รับผิดชอบ (สถานีดับเพลิงของเขต) มาฝึกอบรม)

2. ขณะเกิดเหตุ เป็นการบริหารจัดการเมื่อเกิดเหตุเพลิงไหม้ ประกอบด้วยแผนการดำเนินงาน 2 แผน คือ แผนการดับเพลิง และแผนการอพยพหนีไฟ ดังนี้

2.1 แผนการดับเพลิง

2.1.1 ผู้รับผิดชอบขณะเกิดเหตุ ดังนี้

(ก) ทีมงานที่รับผิดชอบในอาคารที่เกิดเหตุ ได้แก่ ทีมดับเพลิง (ช่างประจำโครงการ และเจ้าหน้าที่รักษาความปลอดภัย) และทีมดับเพลิงจากหน่วยงานภายนอกโครงการ ทำหน้าที่ดับเพลิง ป้องกันการลุกลามของเพลิงไหม้ และค้นหาปฐมพยาบาล

(ข) ทีมงานที่รับผิดชอบเพื่อประสานงาน ได้แก่ ผู้อำนวยการดับเพลิง (ผู้จัดการนิติบุคคล) ทีมประสานงานเหตุการณ์ฉุกเฉิน (นิติบุคคลหรือผู้ดูแลอาคาร) ประสานไปด้วย ฝ่ายทะเบียนและข้อมูลฝ่ายประสานงานเหตุการณ์ฉุกเฉิน (ฝ่ายประสานงานภายนอก และฝ่ายประสานงานภายในโดยวิทยุสื่อสาร) ฝ่ายประชาสัมพันธ์ และทีมพยาบาล

จำนวน 2561 ลชื่อ.....

จำนวน 2561 ลชื่อ.....

ผู้รับมอบอำนาจ/บริษัท พุกกา เรือเอสเคพี จำกัด (มหาชน) 125-

ผู้ดำเนินการสื่อสารต่อหน้าบริษัท เอ็ม แอนด์ ซิน จำกัด



2.1.2 วิธีปฏิบัติเมื่อเกิดเหตุ

เมื่อเกิดเหตุเพลิงไหม้หรือเหตุฉุกเฉินขึ้น จะต้องมีแผนการปฏิบัติงานของผู้เกี่ยวข้องและผู้พักอาศัยภายในโครงการ โดยใช้เมื่อเกิดเหตุเพลิงไหม้ ซึ่งเป็นสาเหตุอันอาจก่อให้เกิดอันตรายต่อชีวิต ทรัพย์สิน และสิ่งแวดล้อม ของพนักงานที่ปฏิบัติงานที่งานประจำในชั้นที่และผู้พักอาศัยภายในโครงการ ดังแสดงขั้นตอนการปฏิบัติตามแผนป้องกันและระงับอัคคีภัยใน รูปที่ 4 โดยแบ่งระดับของการเกิดเหตุดังนี้

ระดับที่ 1 หมายถึง เหตุที่เกิดขึ้นภายในอาคารหรือห้องพัก และสามารถระงับเหตุหรือควบคุมเหตุได้ด้วยบุคคลในโครงการ โดยใช้อุปกรณ์ดับเพลิงเบื้องต้น

ระดับที่ 2 หมายถึง เหตุที่เกิดขึ้นภายในอาคาร หรือห้องพัก และมีบุคคลในที่เกิดเหตุนั้นๆ ระงับเหตุฉุกเฉินระดับที่ 1 แล้ว แต่ไม่สามารถควบคุมได้ จึงมีความจำเป็นต้องใช้ระดับที่ 2 โดยมีขั้นตอนปฏิบัติเมื่อเกิดเหตุเพลิงไหม้ภายในโครงการ ดังนี้

(1) เมื่อผู้ประสบเหตุไม่สามารถดับเพลิงได้ด้วยตนเอง จะกดอุปกรณ์ส่งสัญญาณหรือวิทยุแจ้งสัญญาณเพลิงไหม้ที่อยู่ใกล้ที่สุด ซึ่งจะส่งสัญญาณครบวงจรที่ชั้นที่เกิดเหตุ และส่งสัญญาณไปยังที่ห้องควบคุมอัคคีภัย เพื่อให้ทีมดับเพลิงของโครงการมาทำการดับเพลิงเบื้องต้นโดยใช้ถังดับเพลิงแบบมือถือ

(2) เมื่อทีมดับเพลิงไม่สามารถควบคุมเหตุที่เกิดขึ้นได้ด้วย พนักงานประจำห้องควบคุมอัคคีภัย สามารถใช้ระบบติดต่อส่งสัญญาณ ซึ่งจะส่งสัญญาณแบบเสียงพูดฉุกเฉินหรือส่งสัญญาณจากห้องควบคุมอัคคีภัยไปยังส่วนต่างๆภายในอาคารทั่วทั้งอาคาร เพื่อเตรียมอพยพผู้พักอาศัยและพนักงานออกจากอาคาร และประสานแจ้งเหตุไปยังหน่วยงานที่เกี่ยวข้อง เช่น สถานีดับเพลิงของเขต สถานีตำรวจนครบาลของเขต สำนักงานเขตวัฒนา และการไฟฟ้านครหลวงเขตบางกะปิ มาให้ความช่วยเหลือต่อไป

(3) ช่างอาคารทำการตัดกระแสไฟฟ้าของห้องที่เกิดเหตุ หรือตัดกระแสไฟฟ้าทั้งชั้นเมื่อต้องใช้น้ำดับเพลิงเบื้องต้นและประสานมายังห้องควบคุมระบบเพื่อไปช่วยเพิ่มแรงดันน้ำและเปิดสัญญาณแจ้งให้อพยพทั้งอาคาร และช่วยตัดกระแสไฟฟ้าเพื่อความปลอดภัยเมื่อต้องใช้น้ำดับเพลิงอย่างต่อเนื่อง

(4) จัดเจ้าหน้าที่อำนวยความสะดวก โดยจัดให้เจ้าหน้าที่รักษาความปลอดภัยอำนวยความสะดวกให้กับเจ้าหน้าที่ดับเพลิงในการดูแลเส้นทางรถและเปิดการจราจรรอบด้านอาคารที่เกิดเหตุ เพื่อไม่ให้ผู้ที่เกี่ยวข้องจากทางการทำงานของเจ้าหน้าที่ดับเพลิงจากสถานีดับเพลิงของเขต และจัดให้สำหรับจอดรถดับเพลิงบริเวณหัวบันไดเพลิง

(5) ทีมดับเพลิงมีแบบแผนอาคารให้กับเจ้าหน้าที่ดับเพลิง เพื่อแสดงเส้นทางหนีไฟ คำแนะนำถึงดับเพลิง และตำแหน่ง FHC เป็นต้น พร้อมทั้งนำพาเจ้าหน้าที่ดับเพลิงไปยังที่เกิดเหตุและตำแหน่งอุปกรณ์ต่างๆดังกล่าว

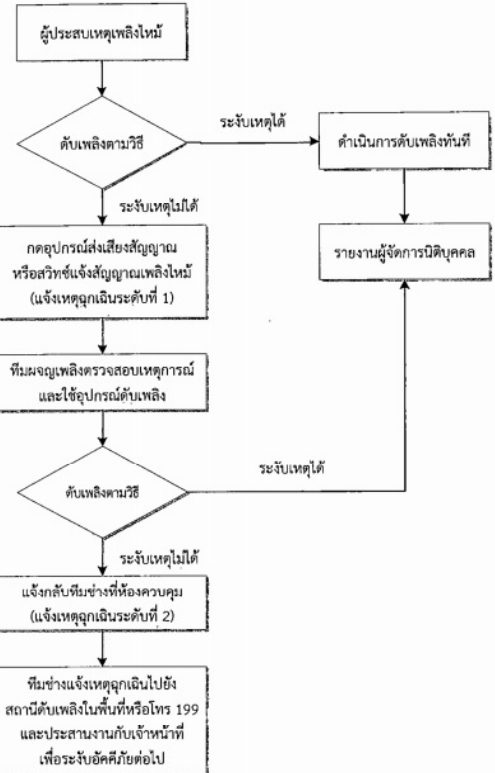
(6) ทีมพยาบาลปฐมพยาบาล ให้ไปไปยังชั้นที่เกิดเหตุและชั้นที่สูงกว่าที่เกิดเหตุทุกชั้นเพื่อแจ้งให้ผู้ที่อยู่ในอาคารได้ทราบว่ามีเหตุและเมื่อผู้ที่อยู่ในอาคารทุกห้องได้อพยพตามแล้ว ให้ทำเครื่องหมายเพื่อให้ทราบว่าได้มีการตรวจสอบและไม่มีใครอยู่ภายในแล้ว

จำนวน 2561 ลชื่อ.....

จำนวน 2561 ลชื่อ.....

ผู้รับมอบอำนาจ/บริษัท พุกกา เรือเอสเคพี จำกัด (มหาชน) 126-

ผู้ดำเนินการสื่อสารต่อหน้าบริษัท เอ็ม แอนด์ ซิน จำกัด



รูปที่ 4 ขั้นตอนการปฏิบัติตามแผนป้องกันและระงับอัคคีภัย

จำนวน 2561 ลชื่อ.....

จำนวน 2561 ลชื่อ.....

ผู้รับมอบอำนาจ/บริษัท พุกกา เรือเอสเคพี จำกัด (มหาชน) 127-

ผู้ดำเนินการสื่อสารต่อหน้าบริษัท เอ็ม แอนด์ ซิน จำกัด



แผนอพยพหนีไฟบ้านกำหนดขึ้นเพื่อความปลอดภัยของชีวิตและทรัพย์สินของผู้อยู่อาศัย และพนักงานโครงการในแต่ละเขตเหตุเพลิงไหม้ เมื่อระบบสัญญาณแจ้งเหตุเพลิงไหม้ได้ตรวจพบการแจ้งเตือนภายในระบบก็จะก่อให้เกิดเสียงดังขึ้นได้ อุปกรณ์จะส่งสัญญาณไปยังตู้เข้าและจากควบคุมระบบแจ้งเหตุ ซึ่งแจ้งเหตุเพลิงไหม้พร้อมทั้งใช้สายไฟเหาะด้วยไฟสัญญาณกระพริบขึ้นและหมอกควันเหตุเพลิงไหม้ พร้อมทั้งเสียงขลุ่ยสัญญาณเฉพาะที่แฉวงและฆ้องดัง จนกว่าผู้ควบคุมระบบจะตัดสินใจดับเพลิง และเมื่อให้สัญญาณยังคงดังอยู่จนกว่าระบบจะกลับสู่สภาวะการปกติ และถ้าไม่มีผู้ควบคุมระบบตัดสินใจภายในระยะเวลาที่ตั้งไว้ ระบบจะส่งสัญญาณไปยังเจ้าหน้าที่เหตุเพลิงไหม้และแจ้งขึ้นที่ศูนย์รับแจ้งเหตุสำนักงาน และเวลาที่ใช้เพื่อ 5-10 นาที (เวลาสามารถตัดได้ภายหลัง) ให้ส่งสัญญาณแจ้งเหตุไปยังอาคาร (General Alarm) เพื่อให้อาคารอพยพผู้อาศัยหนีไฟเพื่ออพยพเข้าหาที่ไปยังจุดรวมพล (Point of Assembly) ที่ตั้งรวม 273.29 ตร.ม. โดยแจ้งจำนวนผู้พักอาศัยและพนักงานในโครงการ 1,054 คน คิดเป็นสัดส่วนพื้นที่รวมพลต่อจำนวนผู้พักอาศัยเท่ากับ 0.26 ตร.ม./คน

- ที่มาเงินทำนุบำรุงนันทนาการจะจัดระเบียบสู่ระบบการที่จะขอทุนมาสนับสนุนความสำคัญคือ ผู้ขาดแคลนจะถูกส่งเสียงไปจน มีการจึงเป็นคดี ผู้สูญเสีย ผู้หญิง และผู้ชาย จะมาทำ เพื่อไปใช้กับที่ไปของอีกฝ่ายหนึ่ง การนี้ขอทุนมาเพื่อทำมาช่วยเหลือกันทั้งนี้ในกรณีนี้ผู้ขาดแคลนจะเข้ามาส่งไปให้ขอทุน
- ข้าราชการจึงมีหน้าที่ที่จะต้องรับใช้ผู้ถูกเอานำมาการที่ได้ทำมาขอทุนตามฝ่ายต่างๆ ที่ได้กำหนดให้ไปประจำที่ผู้รับผิดชอบ เพื่อนำไปจัดรวมของโครงการ
- ผู้ขาดการตัดสินใจเงินทำนุบำรุงนันทนาการจะพิจารณาใช้ผู้ถูกเอานำมาการควรหรือไม่ ถ้ามีการถูกนำเสนอส่งถึงกับฝ่ายของราชการเข้าทำการตามหน้าที่อีกครั้ง
- เมื่อเสร็จคนหาหรือร้อยแล้วมาทำหน้าที่เป็นผู้นำทางหนีไปพบเห็นที่บนหลังที่กำกับหน้าที่ไปส่งไปเสียเอง โดยในฝ่ายของหนีไปเสียเองโดยองค์กรสังคม เช่น หน่วยงานราชการที่เปลี่ยนเป็นได้แก่ผู้ขาดการไปร่วมตัวในกิจกรรมของ
- ทีมเลือกย้ายเอกสารและทรัพย์สินสำคัญ ให้ทำการเคลื่อนย้ายเอกสารที่มีความสำคัญที่สุดหาหรือได้รับคนเสียหายไปให้ทำการเคลื่อนย้ายลงมายังองค์

อำนาจการ

พฤษภาคม 2561 ลงชื่อ.

ผู้ชำนาญการสิ่งแวดล้อม/บริษัท เอิร์ธ แอนด์ ชัน จำกัด



พ.ค. 2561 ลงชื่อ

ผู้ชำนาญการสิ่งแวดล้อม/บริษัท เอิร์ธ แอนด์ ซัน จำกัด



အမျိုးအမည်	အမျိုးအမည်	ပေါက်နှုန်း (%)	ပေါက်နှုန်း (စတုရန်းမီတာ)
၀၁	၁၀၆၆	၀-၂-၆၃.၄	၁,၀၁၆.၆
၀၂	၁၀၆၇	၀-၃-၉၇.၆	၁,၀၆၇
၀၃	၁၀၆၈	၀-၃-၉၈.၄	၁,၀၆၈.၆
၀၄	၁၀၆၉	၀-၀-၇၆.၆	၃၀၂
၇၅၆		၂-၃-၃၆.၈	၄,၆၆၂

ปีที่ 5 มังคุดที่ติดของโครงการ

M. J. Griffin

(1) $\frac{1}{2} \log \frac{1}{2}$ (2) $\frac{1}{2} \log \frac{1}{2}$ (3) $\frac{1}{2} \log \frac{1}{2}$ (4) $\frac{1}{2} \log \frac{1}{2}$

ปีที่ 6 มั่งบริเวณโครงการ

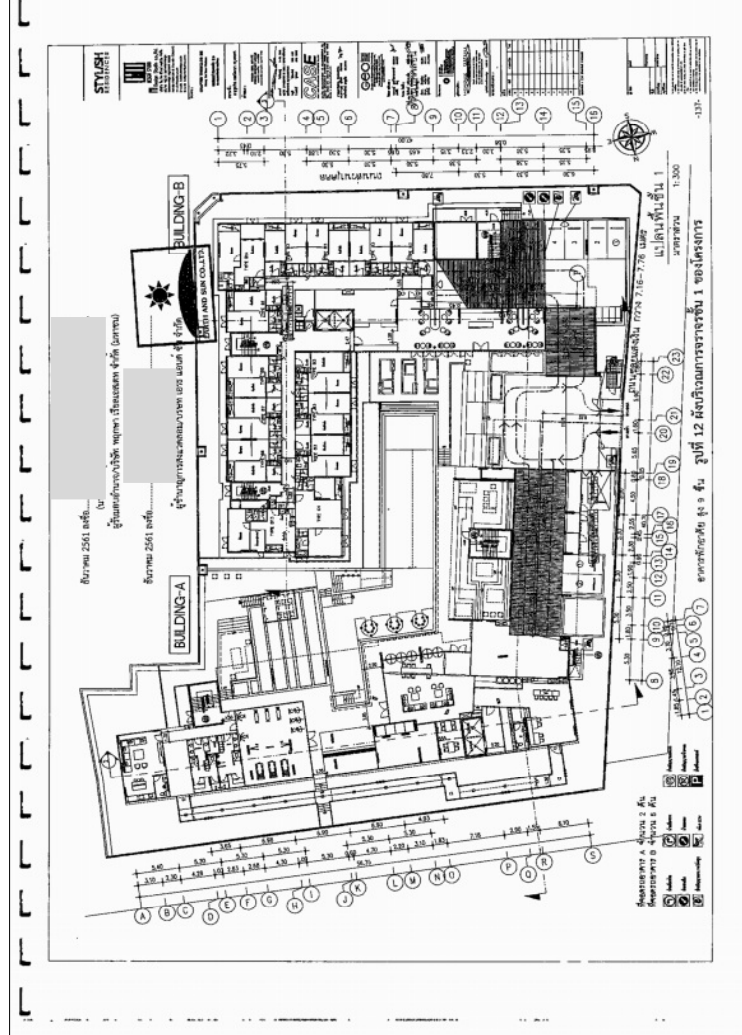
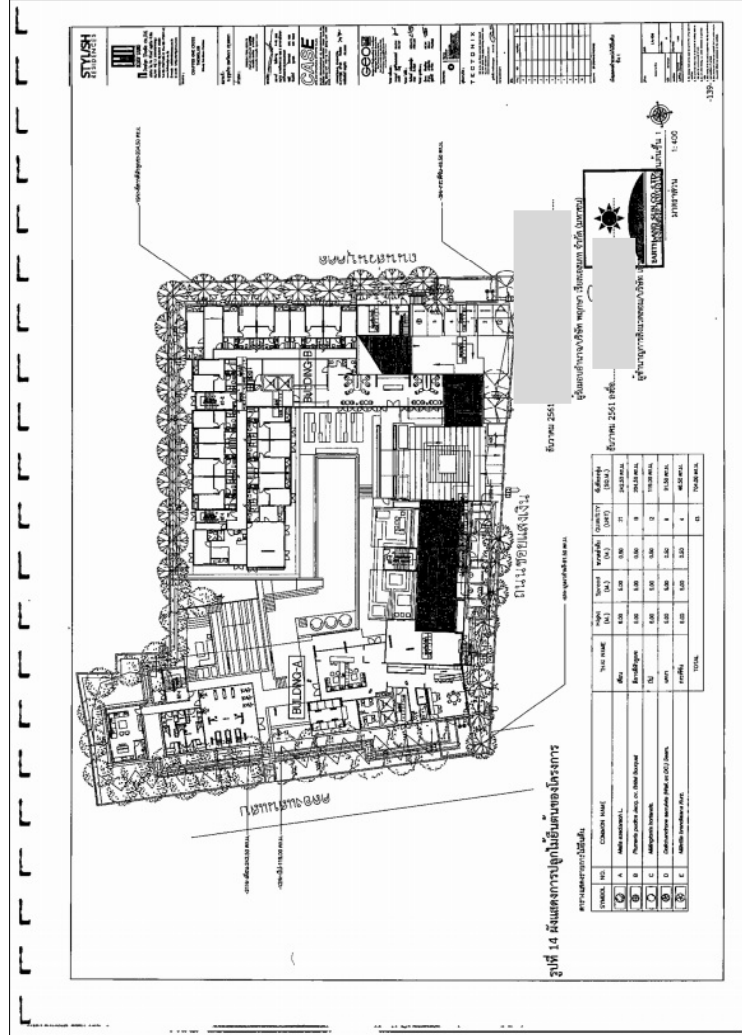
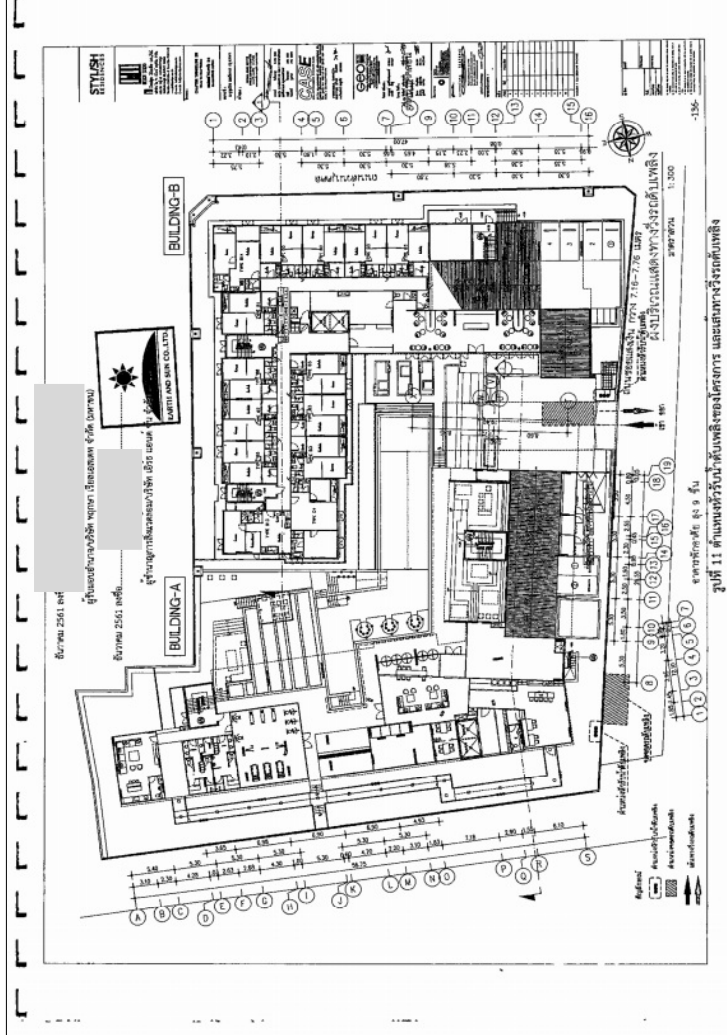
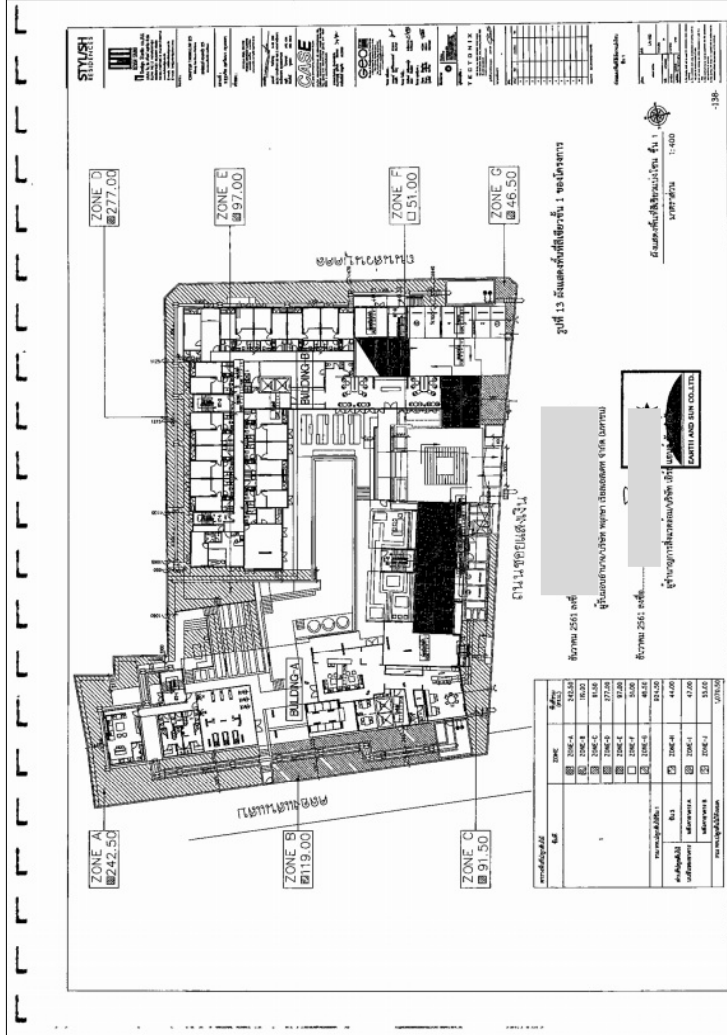
ผู้ช่วยอธิบดีกรมตำรวจ

0000-0001-9300-0000

of the population

753 2000-01-01

References





ใบรับรองการก่อสร้าง การดัดแปลง หรือการเคลื่อนย้ายอาคารประเภทควบคุมการใช้

เลขที่ ๕๕ / ๒๕๖๔

ใบรับรองฉบับนี้แสดงว่า บริษัท พกษา เรียลเอสเตท จำกัด (มหาชน) โดย [redacted] และ [redacted] ☒ เจ้าของอาคาร ☐ ผู้ครอบครองอาคาร อยู่บ้านเลขที่ ๑๑๗ อาคารเพิร์ล แบงก์ค็อก ชั้นที่ ๒๓ ตroker/ซอย ถนน พหลโยธิน หมู่ที่ ตำบล/แขวง พญาไท อำเภอ/เขต พญาไท จังหวัด กรุงเทพมหานคร รหัสไปรษณีย์ ๑๐๕๐๐ ได้ทำการ ก่อสร้างอาคาร เป็นไปโดยถูกต้องตามที่ได้รับอนุญาตในใบรับแจ้งฯ เลขที่ ๓๖/๒๕๖๒ ลงวันที่ ๕ มีนาคม ๒๕๖๒ ซึ่งอาคารดังกล่าวเป็นอาคารประเภทควบคุมการใช้ เจ้าพนักงานท้องถิ่น จึงออกใบรับรองให้ ดังต่อไปนี้

ข้อ ๑ เป็นอาคาร

(๑) ชนิด ตึก ๗ ชั้น ชั้นใต้ดิน ๒ ชั้น (อาคาร A) จำนวน ๑ หลัง เพื่อใช้เป็น อาคารชุด อยู่อาศัย (๑๒๐ ห้อง) สระว่ายน้ำ จอดรถยนต์ พื้นที่อาคาร/ความยาว ๙,๘๖๒.๐๐ ตารางเมตร โดยมีที่จอดรถ ที่กลับรถ และทางเข้าออกของรถ จำนวน ๑๐๓ คัน

(๒) ชนิด ตึก ๘ ชั้น ชั้นใต้ดิน ๑ ชั้น (อาคาร B) จำนวน ๑ หลัง เพื่อใช้เป็น อาคารชุด อยู่อาศัย (๑๖๘ ห้อง) จอดรถยนต์ พื้นที่อาคาร/ความยาว ๙,๙๘๖.๐๐ ตารางเมตร โดยมีที่จอดรถ ที่กลับรถ และทางเข้าออกของรถ จำนวน ๓๙ คัน

(๓) ชนิด จำนวน เพื่อใช้เป็น พื้นที่อาคาร/ความยาว โดยมีที่จอดรถ ที่กลับรถ และทางเข้าออกของรถ จำนวน คัน ที่บ้านเลขที่ ตรอก/ซอย แขวง ถนน สุขุมวิท หมู่ที่ ตำบล/แขวง คลองตันเหนือ อำเภอ/เขต วัฒนา จังหวัด กรุงเทพมหานคร รหัสไปรษณีย์ ๑๐๑๑๐ โดยมี บริษัท พกษา เรียลเอสเตท จำกัด (มหาชน) เป็นเจ้าของอาคาร หรือ เป็นผู้ครอบครองอาคาร ในที่ดิน ☒ โฉนดที่ดิน ☐ น.ส. ๓ ก. ☐ ส.ค. ๑ ☐ อื่น ๆ เลขที่ ๑๐๖๕ ๑๐๖๖ ๑๐๖๗ ๑๐๖๘ เป็นที่ดินของ บริษัท พกษา เรียลเอสเตท จำกัด (มหาชน)

ข้อ ๒ ผู้ได้รับใบรับรองต้องปฏิบัติตามเงื่อนไข ดังต่อไปนี้

(๑) ผู้ได้รับใบรับรองต้องปฏิบัติตามหลักเกณฑ์ วิธีการ และเงื่อนไขตามที่กำหนดในกฎกระทรวง ซึ่งออกตามความในมาตรา ๘ (๑๑) แห่งพระราชบัญญัติควบคุมอาคาร พ.ศ. ๒๕๖๒ หรือข้อบัญญัติท้องถิ่นซึ่งออก ตามมาตรา ๙ หรือมาตรา ๑๐ แห่งพระราชบัญญัติควบคุมอาคาร พ.ศ. ๒๕๖๒

(๒)
.....
.....

ออกให้ ณ วันที่ เล็ง ๑๓ พ.ค. ๒๕๖๔ พ.ศ.

(ลายมือชื่อ ผู้อนุญาต

(.....ผู้อำนวยการสำนักงานโยธา.....)

ตำแหน่ง **ปลัดบริหารแทนผู้ว่าราชการกรุงเทพมหานคร**
เจ้าพนักงานท้องถิ่น
เจ้าพนักงานท้องถิ่น



EIA = โครงการ Chapter Thonglor ๒๕
(แซปเตอร์ ทองหล่อ ๒๕)

หมายเหตุ ๑. ข้อความใดที่ไม่ต้องการให้ขีดฆ่า

๒. ใส่เครื่องหมาย ✓ ในช่อง ☐ หน้าข้อความที่ต้องการ

คำเตือน

๑. ห้ามเจ้าของหรือผู้ครอบครองอาคารใช้หรือยินยอมให้บุคคลใดใช้อาคารเพื่อกิจการอื่นนอกจากที่ระบุไว้ในใบรับรองฉบับนี้

๒. ห้ามเจ้าของหรือผู้ครอบครองอาคารเปลี่ยนการใช้อาคารประเภทควบคุมการใช้สำหรับกิจการหนึ่งไปใช้เป็นอาคารประเภทควบคุมการใช้สำหรับอีกกิจการหนึ่ง เว้นแต่จะได้รับอนุญาตจากเจ้าพนักงานท้องถิ่น

๓. ห้ามเจ้าของหรือผู้ครอบครองอาคารที่ต้องมีพื้นที่หรือสิ่งก่อสร้างขึ้นเพื่อใช้เป็นทางจอดรถที่กลับรถ และทางเข้าออกของรถตามที่กำหนดไว้ในกฎกระทรวง ดัดแปลงหรือใช้ที่จอดรถ ที่กลับรถ และทางเข้าออกของรถนั้นเพื่อการอื่นไม่ว่าทั้งหมดหรือบางส่วน เว้นแต่จะได้รับใบอนุญาตจากเจ้าพนักงานท้องถิ่น

๔. ผู้ได้รับใบรับรองต้องแสดงใบรับรองฉบับนี้ไว้ในที่เปิดเผยและเห็นได้ง่าย ณ อาคารนั้น

รายการจดทะเบียนนิติบุคคลอาคารชุด

ทะเบียน เลขที่	ชื่อนิติบุคคลอาคารชุด	ที่ตั้งสำนักงาน	ชื่อ	จดทะเบียน วัน เดือน ปี	พนักงานเจ้าหน้าที่ ลงลายมือชื่อ
			ที่อยู่ของผู้จัดการ		
๓	เข้าเตอร์ ทอวทล่อ 25	๑๑๕ ซอยแสงเงิน	บริษัท ไทท์แพวรงค์ จำกัด	๒๑ มิย. ๒๕๖๖	ประทับตรา
		แขวงคลองตันเหนือ เขตวัฒนา	(ประเทศไทย) จำกัด		
		กรุงเทพมหานคร	๖๕/๑๙๒ ซอย ๒๓ อาคาร ๓๓		
		๑๐๑๖๐	เพ็ญชาติ ชีตต์เส เกษมทรัพย์		
			ถนนพระราม ๙ แขวง วิทยาวาร		
			เขต วิทยาวาร กรุงเทพมหานคร		

โดย [redacted] ผู้ดำเนินการแทน

หมายเหตุ : วัตถุประสงค์นิติบุคคลอาคารชุดเป็นไปตามมาตรา ๓๓ แห่งพระราชบัญญัติอาคารชุด พ.ศ. ๒๕๒๒ ซึ่งบัญญัติว่า เพื่อจัดการและดูแลรักษาทรัพย์ส่วน
 ให้มีอำนาจกระทำการใด ๆ เพื่อประโยชน์ตามวัตถุประสงค์นี้ ตามมติของเจ้าของร่วมภายใต้บังคับแห่งพระราชบัญญัตินี้

นกรชาการทอนชานาญการ
 - 4 MAR 2566

รายการจดทะเบียนแต่งตั้ง / เปลี่ยนแปลงกรรมการนิติบุคคลอาคารชุด และเปลี่ยนแปลงผู้จัดการนิติบุคคลอาคารชุด

ลำดับ ที่	ประเภท	อาคารชุด		นิติบุคคลอาคารชุด		ชื่อผู้พ้นจากตำแหน่ง	ชื่อผู้ได้รับแต่งตั้งใหม่	พนักงานเจ้าหน้าที่ จดทะเบียน วัน เดือน ปี
		ชื่อ	ทะเบียน เลขที่	ชื่อ	ทะเบียน เลขที่			
๑๓๑	เปลี่ยนแปลงผู้จัดการ นิติบุคคลอาคารชุด	แซปเตอร์ ทองหล่อ ๒๕	๙/๒๕๖๕	แซปเตอร์ ทองหล่อ ๒๕	๙/๒๕๖๕	บริษัท ไนท์แฟรงค์ ทวีเตอร์ ประเทศไทย จำกัด โดย		๑๑ ก.ค. ๒๕๖๗ ผู้จัดการแทน)
๑๓๒	เปลี่ยนแปลงกรรมการ นิติบุคคลอาคารชุด	เดวิด คุซุมวิท ๒๕	๒๕/๒๕๖๕	เดวิด คุซุมวิท ๒๕	๒๕/๒๕๖๕	๑. ๒. ๓. ๔. ๕.		๑๑ ก.ค. ๒๕๖๗
						จำนวนถูกต้อง		

นักวิชาการที่ดินชำนาญการ

๑๑ ก.ค. ๒๕๖๗



(อ.ช.๑๓)

หนังสือสำคัญการจดทะเบียนนิติบุคคลอาคารชุด

สำนักงานที่ดินกรุงเทพมหานคร สาขาพระโขนง
วันที่ ๒๑ เดือน มิถุนายน พ.ศ. ๒๕๖๔

หนังสือสำคัญฉบับนี้ออกให้เพื่อแสดงว่า พนักงานเจ้าหน้าที่ได้รับจดทะเบียนนิติบุคคลอาคารชุด
ตามพระราชบัญญัติอาคารชุด พ.ศ. ๒๕๖๒ ทะเบียนเลขที่ ๙/๒๕๖๔
เมื่อวันที่ ๒๑ เดือน มิถุนายน พ.ศ. ๒๕๖๔ โดยมีรายการ ดังนี้

๑. ชื่อนิติบุคคลอาคารชุด “แซปเตอร์ ทองหล่อ 25”

๒. มีวัตถุประสงค์นิติบุคคลอาคารชุดเป็นไปตามมาตรา ๓๓ แห่งพระราชบัญญัติอาคารชุด
พ.ศ. ๒๕๖๒ ซึ่งบัญญัติว่า เพื่อจัดการและดูแลรักษาทรัพย์สินส่วนกลางและให้มีอำนาจกระทำการใดๆเพื่อประโยชน์ตาม
วัตถุประสงค์ดังกล่าว ทั้งนี้ตามมติของเจ้าของร่วมภายใต้บังคับแห่งพระราชบัญญัตินี้

๓. ที่ตั้งสำนักงานอยู่ที่ เลขที่ ๑๑๔ หมู่ที่ ๑ ตรอก/ซอย แสงเงิน
ถนน ตำบล/แขวง คลองตันเหนือ อำเภอ/เขต วัฒนา
จังหวัด กรุงเทพมหานคร รหัสไปรษณีย์ ๑๐๑๑๐ โทรศัพท์

(ลงชื่อ)

พนักงานเจ้าหน้าที่

ตำแหน่ง เจ้าพนักงานที่ดินกรุงเทพมหานคร สาขาพระโขนง

สำเนาออกตั้ง

กรมที่ดิน
- ๑, ๒, ๒๕๖๕

นรณ)
มี.ย. 2564

ผู้ตรวจ
ผู้ตรวจ
เจ้าพนักงาน

๒๕๖๔



ใบรับรองการรับรายงานผลการปฏิบัติตามมาตรการ
ที่กำหนดไว้ในรายงานการประเมินผลกระทบสิ่งแวดล้อม

เลขรับรายงาน : 4ก453/67 วันที่รับรายงาน : 30 กรกฎาคม 2567
ชื่อโครงการ : Chapter Thonglor 25 (แชปเตอร์ ทองหล่อ 25)
เจ้าของโครงการ : บริษัท พุกกะา เรียลเอสเตท จำกัด (มหาชน)
เลขที่หนังสือเห็นชอบ : ทส 1010.5/1440 วันที่เห็นชอบ : 31 มกราคม 2562
ช่วงเดือน : มกราคม-มิถุนายน 2567 เขต : วัฒนา
ระยะโครงการ : ดำเนินการ ประเภทโครงการ อาคารอยู่อาศัยรวม
สถานะการรายงาน : ส่งภายในระยะเวลายกกำหนด ผู้จัดทำรายงาน : บริษัท ยูไนเต็ด แอนนาลิสต์ แอนด์ เอ็นจิ
เนียริง คอนซัลแตนท์ จำกัด
ผู้ส่ง : [REDACTED] เบอร์โทรผู้ส่ง : 0655092241

รายละเอียดเพิ่มเติม :

ลงชื่อ [REDACTED]ผู้รับรายงาน

นักวิชาการสิ่งแวดล้อมปฏิบัติการ
สำนักสิ่งแวดล้อม กรุงเทพมหานคร

หมายเหตุ : เอกสารฉบับนี้เป็นเพียงการรับรองการนำส่งรายงานฯ เท่านั้น ไม่ได้เป็นการรับรองความถูกต้อง สมบูรณ์ของเนื้อหารายงานฯ

กองจัดการคุณภาพอากาศและเสียง สำนักสิ่งแวดล้อม โทร. 0-2203-2953 อีเมล : pc2.bma@gmail.com

นิติบุคคลอาคารชุดแฟลตเตอร์ ทองหล่อ 25

114 สุขุมวิท 55 ซอยแสงเงิน

แขวงคลองตันเหนือ เขตวัฒนา

กรุงเทพมหานครฯ 10110

ที่ CTT25/kk/L040/2024

วันที่ 30 กรกฎาคม พ.ศ 2567

เรื่อง ขอนำส่งรายงานผลการปฏิบัติตามมาตรการป้องกันและแก้ไขผลกระทบสิ่งแวดล้อม
และมาตรการติดตามตรวจสอบผลกระทบสิ่งแวดล้อมโครงการ CHAPTER THONGLOR 25
(แฟลตเตอร์ ทองหล่อ 25) (ระยะดำเนินการ) เดือนมกราคม - มิถุนายน พ.ศ.2567

เรียน ผู้ว่าราชการกรุงเทพมหานคร

อ้างถึง หนังสือสำนักงานนโยบายและแผนทรัพยากรธรรมชาติและสิ่งแวดล้อม ที่ ทส 1010.5/1440
ลงวันที่ 31 มกราคม 2562

- สิ่งที่ส่งมาด้วย 1. รายงานผลการปฏิบัติตามมาตรการป้องกันและแก้ไขผลกระทบสิ่งแวดล้อม และ
มาตรการติดตามตรวจสอบผลกระทบสิ่งแวดล้อมโครงการ CHAPTER THONGLOR 25
(แฟลตเตอร์ ทองหล่อ 25) (ระยะดำเนินการ) เดือนมกราคม - มิถุนายน พ.ศ.2567
จำนวน 1 ชุด
2. ไฟล์อิเล็กทรอนิกส์บันทึกสิ่งแวดล้อมที่ดี จำนวน 2 แผ่น

ตามหนังสือที่อ้างถึง โครงการ CHAPTER THONGLOR 25 (แฟลตเตอร์ ทองหล่อ 25)
ของบริษัท พุกกะ เรียวเอสเตท จำกัด (มหาชน) ตั้งอยู่ที่ ซอยแสงเงิน ถนนสุขุมวิท แขวงคลองตันเหนือ
เขตวัฒนา กรุงเทพมหานคร ได้รับความเห็นชอบรายงานการประเมินผลกระทบสิ่งแวดล้อม โดยมีเงื่อนไขให้บริษัทฯ
เจ้าของโครงการปฏิบัติตามมาตรการป้องกันและแก้ไขผลกระทบสิ่งแวดล้อม และมาตรการติดตามตรวจสอบ
ผลกระทบสิ่งแวดล้อมที่เสนอไว้ในรายงานฯ อย่างเคร่งครัด ประกอบกับพระราชบัญญัติส่งเสริมและรักษาคุณภาพ
สิ่งแวดล้อมแห่งชาติ (ฉบับที่ 2) พ.ศ. 2561 มาตรา 51/5 กำหนดให้เจ้าของโครงการจัดทำรายงานผลการปฏิบัติตาม
มาตรการฯ (ระยะดำเนินการ) เสนอต่อผู้ว่าราชการกรุงเทพมหานคร เพื่อรวบรวมส่งให้สำนักงานนโยบายและแผน
ทรัพยากรธรรมชาติและสิ่งแวดล้อมสำหรับในเขตกรุงเทพมหานคร นั้น

บริษัทฯ ได้มอบหมายให้บริษัท ยูไนเต็ด แอนนาลิสต์ แอนด์ เอ็นจิเนียริง คอนซัลแตนท์ จำกัด เป็น
ผู้ดำเนินการติดตามตรวจสอบและจัดทำรายงานผลการปฏิบัติตามมาตรการฯ (ระยะดำเนินการ)
เดือนมกราคม - มิถุนายน พ.ศ.2567 ซึ่งได้จัดทำรายงานดังกล่าวเสร็จเรียบร้อยแล้ว ดังสิ่งที่ส่งมาด้วย 1 และ 2 จึงขอ
ส่งให้กรุงเทพมหานครในฐานะหน่วยงานอนุญาตการดำเนินการอาคารดำเนินการตามอำนาจหน้าที่ต่อไป

จึงเรียนมาเพื่อโปรดพิจารณา

ขอแสดงความนับถือ

ผู้รับ

วันที่ เวลา



ผู้จัดการนิติบุคคลอาคารชุดแฟลตเตอร์ ทองหล่อ 25

นิติบุคคลอาคารชุดแชปเตอร์ ทองหล่อ 25

114 สุขุมวิท 55 ซอยแสงเงิน

แขวงคลองตันเหนือ เขตวัฒนา

กรุงเทพมหานครฯ 10110

ที่ CTT25/kk/L041/2024

วันที่ 30 กรกฎาคม พ.ศ. 2567

เรื่อง ขอนำส่งรายงานผลการปฏิบัติตามมาตรการป้องกันและแก้ไขผลกระทบสิ่งแวดล้อม
และมาตรการติดตามตรวจสอบผลกระทบสิ่งแวดล้อมโครงการ CHAPTER THONGLOR 25
(แชปเตอร์ ทองหล่อ 25) (ระยะดำเนินการ) เดือนมกราคม - มิถุนายน พ.ศ.2567

เรียน ผู้อำนวยการสำนักงานเขตวัฒนา

อ้างถึง หนังสือสำนักงานนโยบายและแผนทรัพยากรธรรมชาติและสิ่งแวดล้อม ที่ ทส 1010.5/1440
ลงวันที่ 31 มกราคม 2562

- สิ่งที่ส่งมาด้วย
1. รายงานผลการปฏิบัติตามมาตรการป้องกันและแก้ไขผลกระทบสิ่งแวดล้อม และ
มาตรการติดตามตรวจสอบผลกระทบสิ่งแวดล้อมโครงการ CHAPTER THONGLOR 25
(แชปเตอร์ ทองหล่อ 25) (ระยะดำเนินการ) เดือนมกราคม - มิถุนายน พ.ศ.2567
จำนวน 1 ชุด
 2. ไฟล์อิเล็กทรอนิกส์บันทึกลงแผ่นซีดี จำนวน 1 แผ่น

ตามหนังสือที่อ้างถึง โครงการ CHAPTER THONGLOR 25 (แชปเตอร์ ทองหล่อ 25)
ของบริษัท พฤษภา เรียวเอสเตท จำกัด (มหาชน) ตั้งอยู่ที่ ซอยแสงเงิน ถนนสุขุมวิท แขวงคลองตันเหนือ
เขตวัฒนา กรุงเทพมหานคร ได้รับความเห็นชอบรายงานการประเมินผลกระทบสิ่งแวดล้อม โดยมีเงื่อนไขให้บริษัทฯ
เจ้าของโครงการปฏิบัติตามมาตรการป้องกันและแก้ไขผลกระทบสิ่งแวดล้อม และมาตรการติดตามตรวจสอบ
ผลกระทบสิ่งแวดล้อมที่เสนอไว้ในรายงานฯ อย่างเคร่งครัด ประกอบกับพระราชบัญญัติส่งเสริมและรักษาคุณภาพ
สิ่งแวดล้อมแห่งชาติ (ฉบับที่ 2) พ.ศ. 2561 มาตรา 51/5 กำหนดให้เจ้าของโครงการจัดทำรายงานผลการปฏิบัติตาม
มาตรการฯ ระยะดำเนินการ เสนอต่อผู้อำนวยการสำนักงานเขตวัฒนา

บริษัทฯ ได้มอบหมายให้บริษัท ยูไนเต็ด แอนนาลิสต์ แอนด์ เอ็นจิเนียริง คอนซัลแตนท์ จำกัด เป็น
ผู้ดำเนินการติดตามตรวจสอบและจัดทำรายงานผลการปฏิบัติตามมาตรการฯ (ระยะดำเนินการ)
เดือนมกราคม - มิถุนายน พ.ศ. 2567 ซึ่งได้จัดทำรายงานดังกล่าวเสร็จเรียบร้อยแล้ว ดังสิ่งที่ส่งมาด้วย 1 และ 2

จึงเรียนมาเพื่อโปรดพิจารณา

ผู้รับ
วันที่ 30 กรกฎาคม 2567

ขอแสดงความนับถือ

ผู้จัดการนิติบุคคลอาคารชุดแชปเตอร์ ทองหล่อ 25



(อ.ช.๑๐)

หนังสือสำคัญการจดทะเบียนอาคารชุด ๒๕ พ.ย. ๒๕๖๔

สำนักงานที่ดินกรุงเทพมหานคร สาขาพระโขนง
วันที่ ๑๙ เดือน พฤษภาคม พ.ศ. ๒๕๖๔

หนังสือนี้ออกให้เพื่อแสดงว่าพนักงานเจ้าหน้าที่ได้รับจดทะเบียนอาคารชุดตามพระราชบัญญัติอาคารชุด พ.ศ. ๒๕๒๒ ตามคำขอของผู้มีกรรมสิทธิ์ที่ดินและอาคาร ชื่อ บริษัท พุกกะยา เรียลเอสเตท จำกัด (มหาชน) ทะเบียนเลขที่ ๙/๒๕๖๔ เมื่อวันที่ ๑๙ เดือน พฤษภาคม พ.ศ. ๒๕๖๔ โดยมีรายการ ดังนี้

๑. ชื่ออาคารชุด..... “แชปเตอร์ ทองหล่อ 25”
๒. โฉนดที่ดินเลขที่..... ๑๐๖๕, ๑๐๖๖, ๑๐๖๗, ๑๐๖๘
ตำบล/แขวง..... คลองตันเหนือ อำเภอ/เขต..... วัฒนา
จังหวัด..... กรุงเทพมหานคร

๓. จำนวนอาคาร..... ๒หลัง
๔. จำนวนห้องชุด..... ๒๘๘ห้องชุด

๕. บันทึกรายละเอียด(รายการทรัพย์สินส่วนกลาง เฉพาะทรัพย์สินส่วนกลางตามมาตรา ๑๕(๕), (๖), (๗))

- ทรัพย์สินส่วนกลางที่มีไว้เพื่อใช้ร่วมกัน อาคาร เอ ประกอบด้วย ชั้น บี ๑ - ชั้น บี ๒ ได้แก่ ที่จอดรถยนต์อัตโนมัติ ๓๕ คัน, ที่จอดรถยนต์ ๒๔ คัน, บ่อตกไขมัน, บ่อหมุนน้ำ, บ่อบำบัดน้ำเสีย, ที่ชาร์จรถยนต์ไฟฟ้า, ห้องควบคุมระบบจอดรถยนต์อัตโนมัติและห้องพักคอย, ห้องเครื่องปั๊มสรวายน้ำ, โถงลิฟต์โดยสาร, ชั้น ๑ ได้แก่ ที่จอดรถยนต์ ๔ คัน, โถงลิฟต์โดยสาร, ถังบำบัดแอร์โรโซล, ถังบำบัดมีเทน, ห้องขยะเปียก ห้องขยะแห้ง ห้องขยะอันตราย และรีไซเคิล, ห้องเครื่องไฟฟ้า, พื้นที่ส่วนกลาง, โถงต้อนรับ, ห้องน้ำชาย ห้องน้ำหญิง ห้อง Steam ๒ ห้อง, สรวายน้ำ และ Jacuzzi (ตั้งอยู่ชั้น ๑ ระหว่างอาคารเอและอาคารบี), ห้องออกกำลังกายและห้องเปลี่ยนเครื่องแต่งตัว, ห้องเก็บจดหมาย, ห้องซักผ้า, ห้อง Co-Working, ห้องเอนกประสงค์, ห้องสมุด, ห้อง Party Room, ระบบ CCTV, ระบบเข้าออกผ่านบัตร, พื้นที่พักผ่อนส่วนกลาง, ชั้นดาดฟ้าของอาคาร ได้แก่ ห้องเครื่องงานระบบพร้อมอุปกรณ์, ถังเก็บน้ำสวนส่วนกลาง, ชั้น ๒-๗ ได้แก่ สวนส่วนกลางและพื้นที่พักผ่อน(ชั้น ๒), พื้นที่ทางเดินภายใน, บันไดหนีไฟ, ลิฟต์โดยสาร ๒ ตัว, ห้องไฟฟ้าประจำชั้น, ห้องพักขยะประจำชั้น, ระบบแจ้งเตือนอัคคีภัย, ไฟส่องสว่างฉุกเฉิน, ระบบผ่านเข้าออกด้วยบัตรผ่าน(Key Card System), สัญญาณอินเตอร์เน็ตระบบใยแก้วนำแสง, ตู้ดับเพลิงพร้อมอุปกรณ์, ระบบโทรทัศน์วงจรปิด (CCTV)

- ทรัพย์สินส่วนกลางที่มีไว้เพื่อใช้ร่วมกัน อาคาร บี ประกอบด้วย ชั้น บี ๑ ได้แก่ ที่จอดรถยนต์ ๓๕ คัน ถังเก็บน้ำ, ห้องเครื่องปั๊ม, บ่อตกไขมัน, บ่อหมุนน้ำ, บ่อบำบัดน้ำเสีย, ที่ชาร์จรถยนต์ไฟฟ้า, โถงลิฟต์โดยสาร, ชั้น ๑ ได้แก่ ที่จอดรถยนต์ ๔ คัน, พื้นที่ส่วนกลาง, โถงต้อนรับ, ห้องน้ำชาย, ห้องน้ำหญิง, พื้นที่ทางเดินภายในและภายนอกอาคาร, ห้องเก็บจดหมาย, ห้องขยะ, โถงลิฟต์และลิฟต์โดยสาร ๒ ตัว, บันไดระหว่างชั้นและโถงบันได, บันไดหนีไฟ ห้องนิติบุคคลอาคารชุด, ห้องควบคุม, ห้องแม่บ้าน, ซองชาร์ระบบต่างๆ, ห้องไฟฟ้าประจำชั้น, ระบบสัญญาณโทรทัศน์ ระบบโทรทัศน์วงจรปิด (CCTV), สัญญาณอินเตอร์เน็ตระบบใยแก้วนำแสง, ระบบรักษาความปลอดภัย ๒๔ ชั่วโมง, ระบบแจ้งเตือนอัคคีภัย, ตู้ดับเพลิงพร้อมอุปกรณ์, ไฟส่องสว่างฉุกเฉิน, ไฟส่องสว่างทางเดินภายในและภายนอกอาคาร, ชั้น ๒-๘ ได้แก่ พื้นที่ทางเดินภายใน, บันไดระหว่างชั้น, โถงลิฟต์และลิฟต์โดยสาร ๒ ตัว, ห้องไฟฟ้าประจำชั้นและห้องพักขยะประจำชั้น, ระบบสัญญาณโทรทัศน์, สัญญาณอินเตอร์เน็ตระบบใยแก้วนำแสง, ตู้ดับเพลิงพร้อมอุปกรณ์, ระบบรักษา

/ความปลอดภัย...

ความปลอดภัย...ชั้นดาดฟ้าได้แก่ ระบบสายล่อฟ้าพร้อมอุปกรณ์...ห้องเครื่องงานระบบพร้อมอุปกรณ์...ถังเก็บน้ำ.....
- ทรัพย์สินอื่นที่มีอยู่แล้วหรือที่จะมีขึ้นในภายหน้าเพื่อใช้เป็นประโยชน์ร่วมกัน สำหรับเจ้าของร่วม

๖. ทรัพย์สินส่วนบุคคล

ห้องชุดเพื่ออยู่อาศัย

จำนวน.....๒๘๘.....ห้องชุด

ห้องชุดเพื่อประกอบการค้า

จำนวน.....-.....ห้องชุด

ที่จอดรถส่วนบุคคล

จำนวน.....คัน

อื่น.....

(ลงชื่อ)

พนักงานเจ้าหน้าที่

(

)

ตำแหน่ง.....เจ้าพนักงานที่ดินกรุงเทพมหานคร สาขาพระโขนง

ตำแหน่ง.....

เจ้าพนักงานที่ดินปฏิบัติงาน

๒๕ พย ๒๕๖๔